

Εγχειρίδιο Χρήστη
Υπηρεσίας Τηλεδιασκέψεων
e:Presence

Έκδοση 1.3

Ιούνιος 2014

ΠΕΡΙΕΧΟΜΕΝΑ

Περιεχόμενα	1
Εισαγωγή	2
Συμμετοχή σε τηλεδιάσκεψη με χρήση προσωπικού υπολογιστή	3
Πρόσκληση στην υπηρεσία τηλεδιασκέψεων	3
Απαιτήσεις προγράμματος υπηρεσίας τηλεδιασκέψεων	4
Απαιτήσεις σε υλικό και λογισμικό	4
Απαιτήσεις σε εύρος ζώνης (Bandwidth)	5
Εγκατάσταση προγράμματος υπηρεσίας τηλεδιασκέψεων	6
Εγκατάσταση προγράμματος υπηρεσίας τηλεδιασκέψεων σε Microsoft Windows	6
Εγκατάσταση προγράμματος υπηρεσίας τηλεδιασκέψεων σε Apple Mac OS	7
Εγκατάσταση προγράμματος υπηρεσίας τηλεδιασκέψεων σε LINUX (ΛΕΙΤΟΥΡΓΙΚΟ ΑΝΑΦΟΡΑΣ: UBUNTU 12.04)	8
Είσοδος στην υπηρεσία τηλεδιασκέψεων με χρήση προσωπικού υπολογιστή	10
Οδηγίες χρήσης προγράμματος υπηρεσίας τηλεδιασκέψεων	11
Συμμετοχή σε τηλεδιάσκεψη με χρήση H.323 τερματικού τηλεδιασκέψεων	20
Είσοδος στην Υπηρεσία τηλεδιασκέψεων με χρήση H.323 τερματικού τηλεδιασκέψεων	21
Συμμετοχή σε τηλεδιάσκεψη με χρήση VidyoRoom τερματικού τηλεδιασκέψεων	23
Είσοδος στην Υπηρεσία τηλεδιασκέψεων με χρήση VidyoRoom τερματικού τηλεδιασκέψεων	24
Ιστορικό συμμετοχών στην υπηρεσία τηλεδιασκέψεων	25
Αντιμετώπιση περιστατικών	26
Αντιμετώπιση περιστατικών χρηστών προσωπικού υπολογιστή	26
Αντιμετώπιση περιστατικών χρηστών H.323 τερματικού	31

ΕΙΣΑΓΩΓΗ

Η υπηρεσία τηλεδιασκέψεων e:Presence βασίζεται πάνω στην προηγμένη τεχνολογία τηλεδιασκέψεων της εταιρείας Vidyo® ενώ επιπλέον προσφέρει ένα εύχρηστο διαχειριστικό περιβάλλον με αυξημένες δυνατότητες και υλοποιεί μια εξαιρετικά εύκολη διαδικασία άμεσης πρόσβασης σε τηλεδιασκέψεις για τον τελικό χρήστη. Στις επόμενες ενότητες του παρόντος εγχειριδίου δίνονται όλες οι απαραίτητες οδηγίες τόσο για τους χρήστες της υπηρεσίας που συμμετέχουν σε τηλεδιασκέψεις κάνοντας χρήση του προσωπικού τους υπολογιστή όσο και για εκείνους που συμμετέχουν κάνοντας χρήση τερματικού τηλεδιάσκεψης που βασίζεται στο πρωτόκολλο H.323 αλλά και του τερματικού VidyoRoom. Επιπροσθέτως, αναφέρονται περιστατικά που ενδέχεται σε κάποιες περιπτώσεις να παρουσιαστούν κατά την χρήση της υπηρεσίας και οδηγίες αντιμετώπισής τους και για τις δύο κατηγορίες χρηστών.

ΣΥΜΜΕΤΟΧΗ ΣΕ ΤΗΛΕΔΙΑΣΚΕΨΗ ΜΕ ΧΡΗΣΗ ΠΡΟΣΩΠΙΚΟΥ ΥΠΟΛΟΓΙΣΤΗ

ΠΡΟΣΚΛΗΣΗ ΣΤΗΝ ΥΠΗΡΕΣΙΑ ΤΗΛΕΔΙΑΣΚΕΨΕΩΝ

Η πρόσκληση για συμμετοχή σε μια τηλεδιάσκεψη γίνεται μέσω ηλεκτρονικού ταχυδρομείου (email) με αποστολέα την διεύθυνση no-reply@grnet.gr και θέμα «[epresence] Πρόσκληση σε τηλεδιάσκεψη (Invitation to teleconference)». Το μήνυμα πρόσκλησης που λαμβάνετε, παρέχει όλες τις απαραίτητες πληροφορίες σχετικά με την τηλεδιάσκεψη. Αναφέρονται το θέμα της τηλεδιάσκεψης, η ημερομηνία και η ώρα έναρξής της, η ημερομηνία και η ώρα λήξης της, το όνομα του συντονιστή της τηλεδιάσκεψης καθώς επίσης περιλαμβάνονται και οι σύνδεσμοι που πρέπει να ακολουθήσετε τόσο για να επιβεβαιώσετε την διαθεσιμότητά σας όσο και να συνδεθείτε στην τηλεδιάσκεψη την προκαθορισμένη ώρα. Ένα πρότυπο τέτοιο email είναι το ακόλουθο:

[Text in English follows later on]

[Η πρόσκληση που ακολουθεί είναι προσωπική. Η προώθηση της σε άλλο άτομο θα κάνει αδύνατη την συμμετοχή σας στην τηλεδιάσκεψη.]

Παρακαλούμε να συμμετέχετε στην τηλεδιάσκεψη με θέμα "xxxxx".

Αναλυτικές πληροφορίες για την τηλεδιάσκεψη:

Ημ/νία και ώρα έναρξης: 2012-01-24 09:45:00

Ημ/νία και ώρα λήξης: 2012-01-24 10:30:00

Πρόσκληση από: xxxxxxxx

Μπορείτε να συνδεθείτε στην τηλεδιάσκεψη χρησιμοποιώντας προσωπικό υπολογιστή με λειτουργικό σύστημα Microsoft Windows, Apple Mac OS ή Ubuntu Linux

Για να λάβετε μέρος στην τηλεδιάσκεψη ακολουθήστε τον παρακάτω σύνδεσμο μέσα στα χρονικά πλαίσια που αναφέρονται παραπάνω.

https://epresence.grnet.gr/conference/portal.php?string_id=xxxxx

Θα σας παρακαλούσαμε να επιβεβαιώσετε την παρουσία σας στην τηλεδιάσκεψη ακολουθώντας τον παρακάτω σύνδεσμο:

https://epresence.grnet.gr/admin/confirm.php?string_id=xxxxx

Υποστηρικτικό υλικό μπορείτε να αναζητήσετε στην ιστοσελίδα: <http://epresence.grnet.gr/support.php>

[The following invitation is strictly personal. Forwarding this invitation to another person will make your participation to the conference impossible.]

You are invited to join a teleconference meeting with subject "xxxxx".

Information regarding the teleconference:

Start date: 2012-01-24 09:45:00 (Local Greek time)

End date: 2012-01-24 10:30:00 (Local Greek time)

Invitation sender: xxxxxx

You may join the teleconference using a personal computer with operating system Microsoft Windows, Apple Mac OS or Ubuntu Linux.

Please click on the following link within the aforementioned dates in order to join this meeting.

https://epresence.grnet.gr/conference/portal.php?string_id=xxxxxx

Please click on the following link in order to confirm your participation to this meeting:

https://epresence.grnet.gr/admin/confirm.php?string_id=xxxxxx

Support material may be found in the following webpage: <http://epresence.grnet.gr/support.php>

Για να συμμετάσχετε στην τηλεδιάσκεψη θα πρέπει να επιλέξετε τον πρώτο σύνδεσμο μέσα στο προκαθορισμένο χρονικό πλαίσιο που αναφέρεται στο email. Για να επιβεβαιώσετε την παρουσία σας στην τηλεδιάσκεψη θα πρέπει να

επιλέξετε το δεύτερο σύνδεσμο. Με αυτόν τον τρόπο ο συντονιστής της τηλεδιάσκεψης θα ειδοποιηθεί ότι είστε διαθέσιμος για το προκαθορισμένο χρονικό διάστημα που αναφέρεται στο email.

Σε περίπτωση που ακυρωθεί η προγραμματισμένη τηλεδιάσκεψη, θα λάβετε αντίστοιχη ειδοποίηση με θέμα «[e:presence] Ακύρωση τηλεδιάσκεψης (teleconference cancelation)» από τον αποστολέα με διεύθυνση no-reply@grnet.gr :

Η τηλεδιάσκεψη της οποίας τα στοιχεία ακολουθούν και στην οποία ήσασταν προσκεκλημένος ακυρώθηκε.

Στοιχεία τηλεδιάσκεψης που ακυρώθηκε:

Όνομα τηλεδιάσκεψης: **xxxxx**
Ημ/νία και ώρα έναρξης: **2012-01-24 09:45:00**
Ημ/νία και ώρα λήξης: **2012-01-24 10:30:00**
Πρόσκληση από: **xxxxxxxxx**

The teleconference to which you were invited has been cancelled.

Information regarding the cancelled teleconference:

Teleconference name: **xxxxx**
Start date: **2012-01-24 09:45:00 (Local Greek time)**
End date: **2012-01-24 10:30:00 (Local Greek time)**
Invitation sender: **xxxxx**

Επίσης, γύρω στα 10 λεπτά πριν τη λήξη της τηλεδιάσκεψης που συμμετέχετε θα λάβετε ένα σχετικό μήνυμα με θέμα «[e:presence] Προειδοποίηση για λήξη τηλεδιάσκεψης (Notification regarding teleconference ending)» και αποστολέα το no-reply@grnet.gr .

Η τηλεδιάσκεψη σας με όνομα 'xxxxx' θα λήξει σε περίπου 10 λεπτά.

Your conference named 'xxxxx' will end in about 10 minutes.

Μάλιστα στη περίπτωση που απομένουν λιγότερο από 2 λεπτά για την λήξη της τηλεδιάσκεψης και είστε συνδεδεμένος σε αυτή θα ακούσετε έναν χαρακτηριστικό ήχο προειδοποίησης για την λήξη της.

ΑΠΑΙΤΗΣΕΙΣ ΠΡΟΓΡΑΜΜΑΤΟΣ ΥΠΗΡΕΣΙΑΣ ΤΗΛΕΔΙΑΣΚΕΨΕΩΝ

ΑΠΑΙΤΗΣΕΙΣ ΣΕ ΥΛΙΚΟ ΚΑΙ ΛΟΓΙΣΜΙΚΟ

Υποστηριζόμενα λειτουργικά συστήματα και περιηγητές

--**Windows** XP, Vista, Windows 7 και Windows 8 (32- και 64-bit)

Προγράμματα περιήγησης: Internet Explorer, Firefox, Chrome

--**Apple Mac** OS 10.5 Leopard και νεότερο

Προγράμματα περιήγησης: Firefox

--**Linux** Ubuntu (12.04, 12.10)

Προγράμματα περιήγησης: Firefox

Ελάχιστες απαιτήσεις

Windows XP SP2

Σύστημα βασισμένο σε επεξεργαστή Pentium D

1Gb RAM

256Mb Video RAM

40 Mb ελεύθερος χώρος στο δίσκο

Προτεινόμενη σύνθεση

Windows 7

Σύστημα βασισμένο σε επεξεργαστή i3 ή i5 ή Core 2 Quad με DDR2 ή DDR3 μνήμη ή Core 2 Duo με DDR3 μνήμη

2Gb RAM

256Mb Video RAM

40 Mb ελεύθερος χώρος στο δίσκο

Προτεινόμενες WebCams

Logitech HD Pro WebCam C920

Logitech QuickCam Pro 9000

Logitech QuickCam Pro for Notebooks

Προτεινόμενες συσκευές αναπαραγωγής ήχου

Microsoft Lifechat LX-3000

Plantronics DSP 400

CyberAcoustics AC-840, AC-850

Phoenix Duet or Solo Speakerphone

Konftel 300

ClearOne Chat 60, 160

Για περισσότερες πληροφορίες σχετικά με τον απαιτούμενο και προτεινόμενο εξοπλισμό ανάλογα με την περίπτωση διαβάστε τους παρακάτω οδηγούς που είναι διαθέσιμοι στην ιστοσελίδα του e:Presence κάτω από την επιλογή «Υποστήριξη»:

- [Ενδεικτικός συμβατός οπτικοακουστικός εξοπλισμός τελικού χρήστη](#)
- [Πρακτικός οδηγός επιλογής οπτικοακουστικού εξοπλισμού](#)

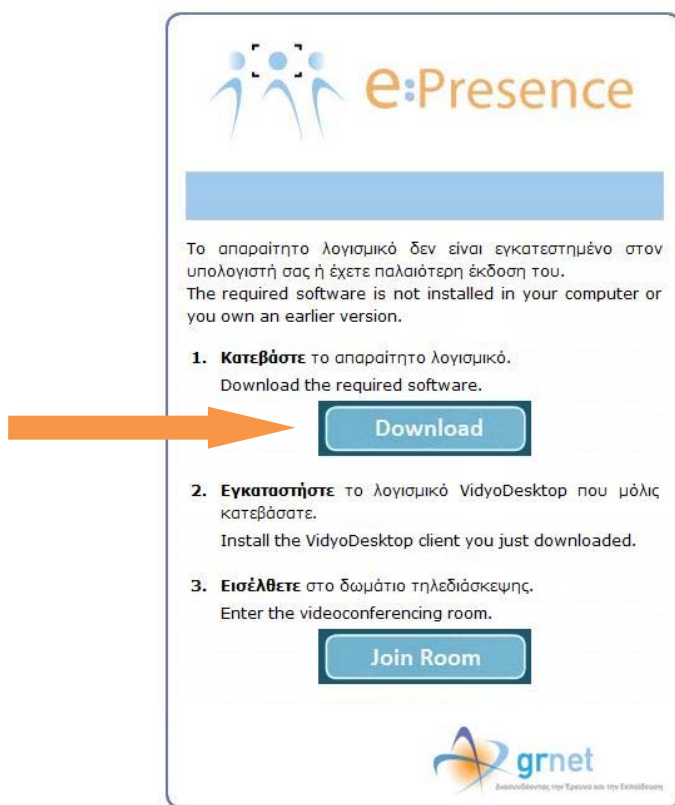
ΑΠΑΙΤΗΣΕΙΣ ΣΕ ΕΥΡΟΣ ΖΩΝΗΣ (BANDWIDTH)

Η ελάχιστη απαίτηση από τη δικτυακή σύνδεση που διατηρείτε προς το διαδίκτυο είναι η υποστήριξη ρυθμού - ταχύτητας αποστολής 256 Kbps (upstream rate) και ταχύτητας λήψης 256 Kbps (downstream rate) υπό τη συνθήκη ότι κάνετε τις απαραίτητες ρυθμίσεις στο λογισμικό τηλεδιασκέψεων (βλ. ενότητα «Αντιμετώπιση περιστατικών»).

Προτεινόμενη δικτυακή σύνδεση είναι αυτή που υποστηρίζει ταχύτητα αποστολής 512 Kbps ή μεγαλύτερη και ταχύτητα λήψης 2 Mbps ή μεγαλύτερη.

ΕΓΚΑΤΑΣΤΑΣΗ ΠΡΟΓΡΑΜΜΑΤΟΣ ΥΠΗΡΕΣΙΑΣ ΤΗΛΕΔΙΑΣΚΕΨΕΩΝ

Το πρόγραμμα τηλεδιασκέψεων που χρησιμοποιείται από την υπηρεσία e:Presence είναι το VidyoDesktop της εταιρείας Vidyo®. Σε περίπτωση που δεν έχετε ήδη εγκατεστημένο το πρόγραμμα VidyoDesktop στον προσωπικό σας υπολογιστή, θα ανακατευθυνθείτε αυτόματα στην ιστοσελίδα που φαίνεται παρακάτω κατά την πρώτη σύνδεσή σας στην υπηρεσία¹. Σε αυτή την ιστοσελίδα προτρέπεται να κατεβάσετε το αρχείο εγκατάστασης του προγράμματος υπηρεσίας τηλεδιασκέψεων στον υπολογιστή σας. Κάνοντας «κλικ» στο σύνδεσμο “Download” λαμβάνεται αυτόματα υπόψη το λειτουργικό σας σύστημα (Microsoft Windows, Apple Mac OS, Linux κτλ.) και ανακατευθύνεται στην λήψη της κατάλληλης έκδοσης του προγράμματος VidyoDesktop. Τότε ο περιηγητής θα σας προτρέψει να αποθηκεύσετε σε κατάλληλη τοποθεσία το πρόγραμμα εγκατάστασης του VidyoDesktop.

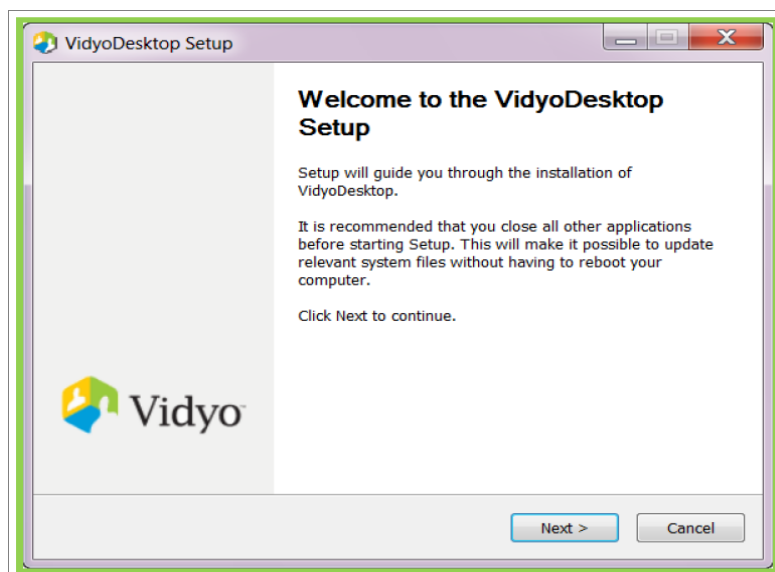


Τα υποστηριζόμενα λειτουργικά συστήματα της τρέχουσας έκδοσης της υπηρεσίας e:Presence είναι τα Microsoft Windows, Apple Mac OS και Linux (Ubuntu).

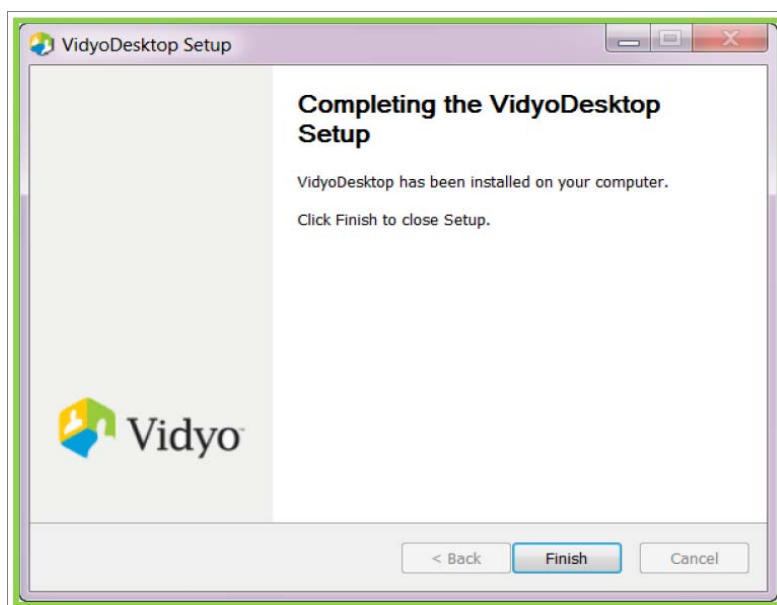
ΕΓΚΑΤΑΣΤΑΣΗ ΠΡΟΓΡΑΜΜΑΤΟΣ ΥΠΗΡΕΣΙΑΣ ΤΗΛΕΔΙΑΣΚΕΨΕΩΝ ΣΕ MICROSOFT WINDOWS

¹ Σε περίπτωση που έχετε ήδη εγκαταστήσει το VidyoDesktop από κάποια άλλη εφαρμογή ή ιστοσελίδα στο παρελθόν, ενδέχεται να μην συμπίπτει με την τρέχουσα έκδοση που υποστηρίζεται από την υπηρεσία του e:Presence και προτείνεται η απεγκατάστασή του.

Εάν το λειτουργικό σας σύστημα είναι Microsoft Windows, αφού εκτελέσετε το πρόγραμμα εγκατάστασης θα δείτε την παρακάτω οθόνη.



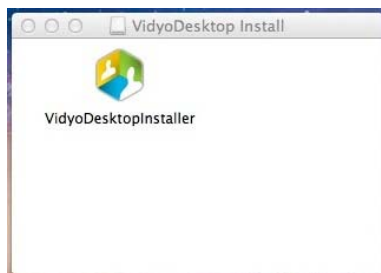
Επιλέγοντας *Next*, θα εμφανιστούν οι όροι χρήσης του προγράμματος και αφού τους αποδεχθείτε η εγκατάσταση συνεχίζεται και ολοκληρώνεται με την ακόλουθη οθόνη.



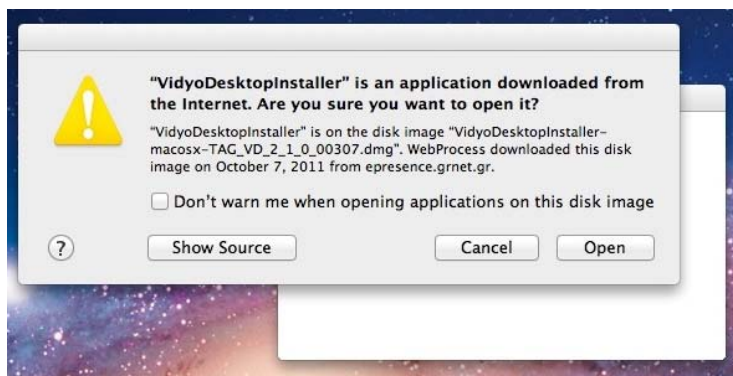
Πατήστε *Finish* για να ολοκληρωθεί η εγκατάσταση. Αξίζει να σημειωθεί ότι η εγκατάσταση του VidyoDesktop απαιτείται να γίνει μόνο μια φορά σε κάθε προσωπικό υπολογιστή.

ΕΓΚΑΤΑΣΤΑΣΗ ΠΡΟΓΡΑΜΜΑΤΟΣ ΥΠΗΡΕΣΙΑΣ ΤΗΛΕΔΙΑΣΚΕΨΕΩΝ ΣΕ APPLE MAC OS

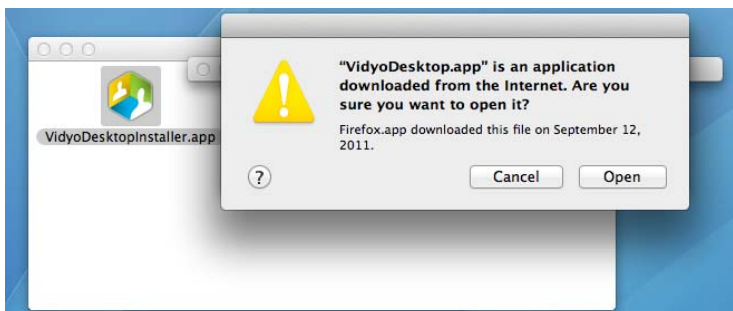
Σε περίπτωση που ο προσωπικός υπολογιστής σας είναι Macintosh με λειτουργικό σύστημα Macintosh OS X 10.5 ή ανώτερο, η διαδικασία εγκατάστασης ακολουθεί τα παρακάτω βήματα. Πρώτα κατεβάζετε και εκτελείτε το αρχείο *.dmg. Στη συνέχεια εμφανίζεται το παρακάτω παράθυρο.



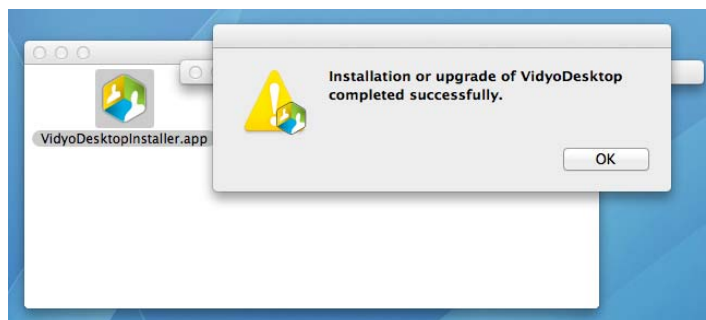
Εκτελώντας «διπλό κλικ» πάνω στο εικονίδιο VidyoDesktopInstaller θα δείτε την παρακάτω εικόνα.



Σε αυτό το σημείο θα πρέπει να επιλέξετε *Open*. Μετά την εμφάνιση και αποδοχή των όρων χρήσης του προγράμματος, θα εμφανιστεί η παρακάτω οθόνη.



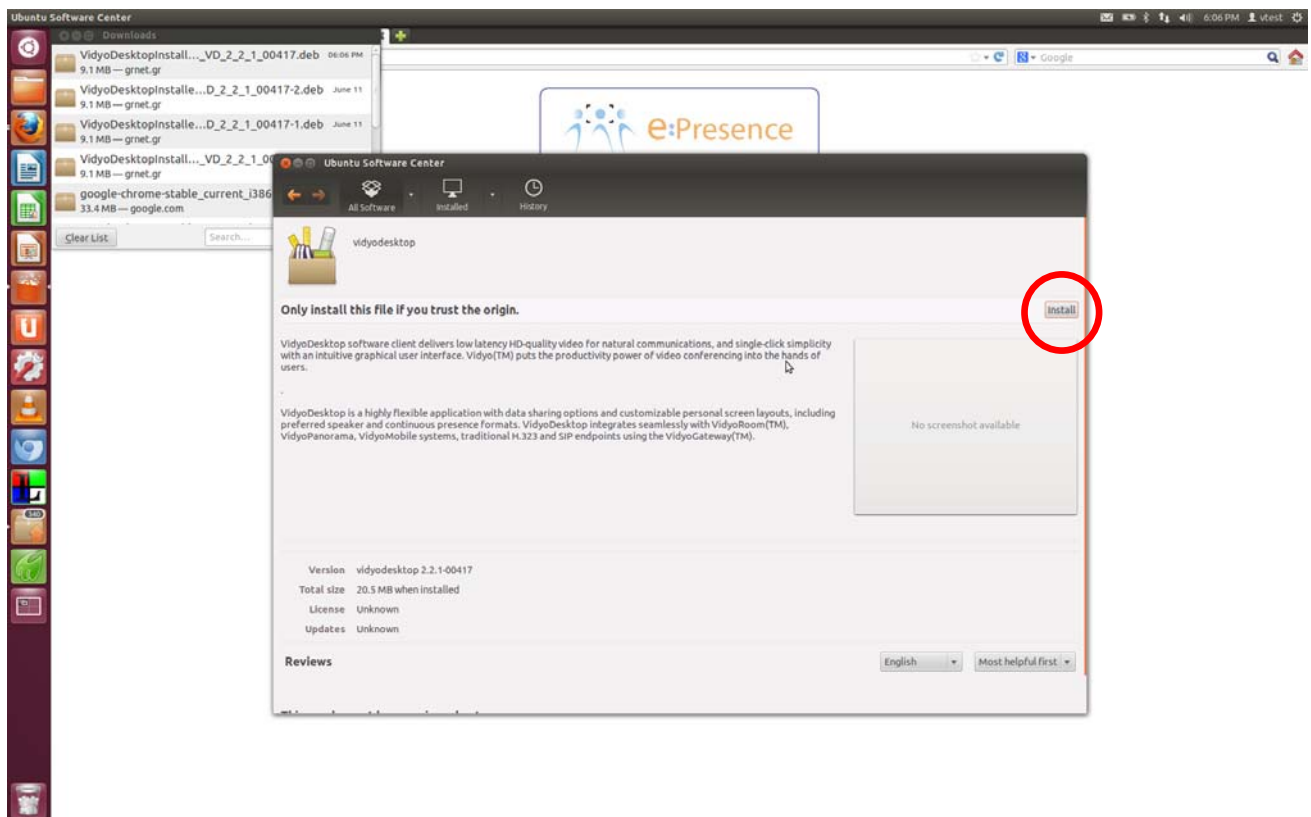
Θα πρέπει και πάλι να επιλέξετε *Open*. Τέλος, θα εμφανιστεί το μήνυμα που σας ενημερώνει πως η εγκατάσταση του προγράμματος ήταν επιτυχής. Πατήστε *OK* για να ολοκληρωθεί η εγκατάσταση.



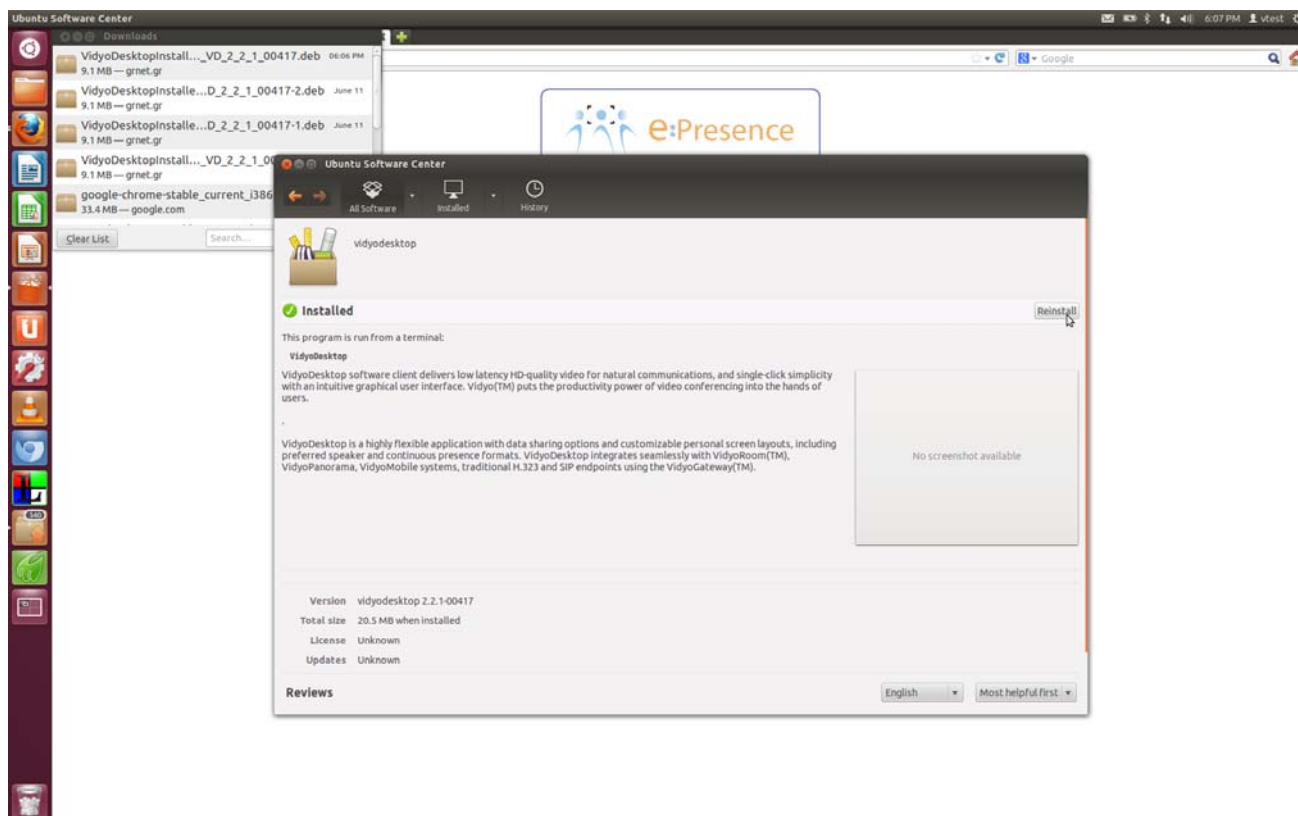
Σε περίπτωση που ο προσωπικός υπολογιστής σας είναι Linux με λειτουργικό σύστημα Ubuntu 12.04 ή ανώτερο, η διαδικασία εγκατάστασης ακολουθεί τα παρακάτω βήματα. Πρώτα κατεβάζετε και ανοίγετε το αρχείο *.deb, όπως φαίνεται παρακάτω.




Στο αναδυόμενο παράθυρο επιλέγουμε το κουμπί της εγκατάστασης.



Με το τέλος της εγκατάστασης μπορείτε να κλείσετε τα σχετικά παράθυρα και να συνεχίσετε με την είσοδό σας στην τηλεδιάσκεψη.




ΕΙΣΟΔΟΣ ΣΤΗΝ ΥΠΗΡΕΣΙΑ ΤΗΛΕΔΙΑΣΚΕΨΕΩΝ ΜΕ ΧΡΗΣΗ ΠΡΟΣΩΠΙΚΟΥ ΥΠΟΛΟΓΙΣΤΗ



Το απαραίτητο λογισμικό δεν είναι εγκατεστημένο στον υπολογιστή σας ή έχετε παλαιότερη έκδοση του.
The required software is not installed in your computer or you own an earlier version.

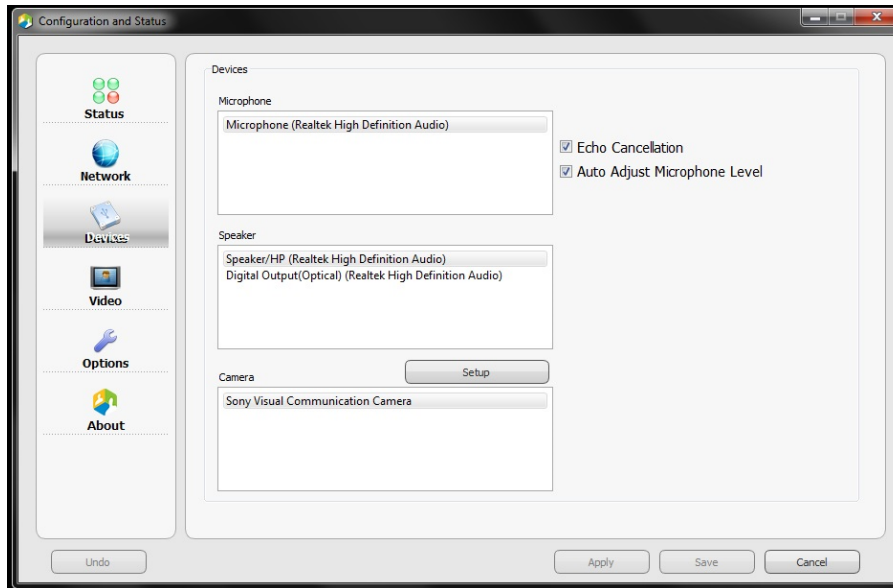
- 1. Κατεβάστε** το απαραίτητο λογισμικό.
Download the required software.
[Download](#)
- 2. Εγκαταστήστε** το λογισμικό VidyoDesktop που μόλις κατεβάσατε.
Install the VidyoDesktop client you just downloaded.
- 3. Εισέλθετε** στο δωμάτιο τηλεδιάσκεψης.
Enter the videoconferencing room.
[Join Room](#)



Αφού κάνετε «κλικ» στο κουμπί με την ένδειξη “Join Room” το πρόγραμμα VidyoDesktop θα εκτελεστεί αυτόματα ώστε να εισέλθετε στο δωμάτιο τηλεδιάσκεψης με τους άλλους συμμετέχοντες. (Αυτό θα συμβαίνει απευθείας την επόμενη φορά που θα πατήσετε ένα σύνδεσμο για την συμμετοχή σας σε μία τηλεδιάσκεψη κι εφόσον δεν έχετε απεγκαταστήσει το πρόγραμμα της Vidyo από τον υπολογιστή σας).

Σημείωση: Για την ομαλή λειτουργία της εφαρμογής είναι απαραίτητο να έχετε την ενημερωμένη έκδοση της java εγκατεστημένη κι ενεργοποιημένη στον υπολογιστή σας καθώς επίσης και να επιτρέπεται η λειτουργία της και στο πρόγραμμα περιήγησης που χρησιμοποιείτε.

Πριν συνδεθείτε στο δωμάτιο τηλεδιάσκεψης θα πρέπει να επιλέξετε τα ηχεία, το μικρόφωνο και την κάμερα που επιθυμείτε να χρησιμοποιούνται από την υπηρεσία. Παρακάτω φαίνεται η αντίστοιχη οθόνη.

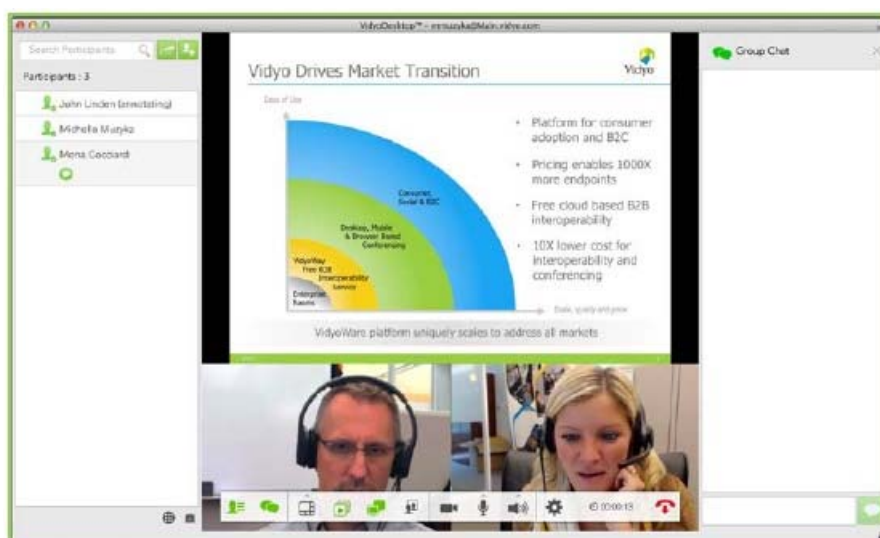


Προκειμένου να μην δημιουργήσετε πρόβλημα ηχούς (echo) στην τηλεδιάσκεψη είναι προτεινόμενο να έχετε ανοιχτή ακρόαση μόνο αν χρησιμοποιείτε κάποια από τις προτεινόμενες από την υπηρεσία συσκευές speakerphone με echo cancelation. Διαφορετικά, είναι προτεινόμενο να χρησιμοποιήσετε κατ’ ελάχιστο ακουστικά (headphones) ώστε να απομονώσετε τον ήχο που λαμβάνετε από τους άλλους συμμετέχοντες της τηλεδιάσκεψης και να αποφύγετε τη δημιουργία ηχούς (echo). Το φαινόμενο της ηχούς εμφανίζεται όταν ο ήχος που λαμβάνετε από την τηλεδιάσκεψη συλλαμβάνεται από το μικρόφωνο σας και μεταδίδεται ξανά προς αυτήν μαζί με την φωνή σας. Εναλλακτικά, αν δεν έχετε στην κατοχή σας ακουστικά ούτε κατάλληλη συσκευή speakerphone, ενεργοποιήστε το πεδίο “Echo Cancelation” που βλέπετε στην καρτέλα επιλογής συσκευών. Με αυτή την επιλογή θα αποτρέψετε την δημιουργία προβλήματος στην τηλεδιάσκεψη αλλά ο ήχος που θα μεταδίδεται θα είναι χαμηλής ποιότητας (half duplex – όταν μιλάτε δε θα μπορείτε παράλληλα να ακούσετε άλλον ομιλητή).







Ακολούθως, περιγράφονται οι λειτουργίες του προγράμματος VidyoDesktop που μπορείτε να χρησιμοποιήσετε έπειτα από την είσοδο σας στην τηλεδιάσκεψη.

ΟΔΗΓΙΕΣ ΧΡΗΣΗΣ ΠΡΟΓΡΑΜΜΑΤΟΣ ΥΠΗΡΕΣΙΑΣ ΤΗΛΕΔΙΑΣΚΕΨΕΩΝ

Έπειτα από την είσοδο σας στο δωμάτιο τηλεδιάσκεψης, μπορείτε να εκτελέσετε πλήθος λειτουργιών που προσφέρονται από το πρόγραμμα τηλεδιάσκεψων VidyoDesktop έτσι ώστε να βελτιστοποιήσετε την προβολή της τηλεδιάσκεψης καθώς και να αξιοποιήσετε τις προσφερόμενες δυνατότητες κατά την διάρκεια αυτής. Παρακάτω αναφέρονται οι λειτουργίες που προσφέρονται κάνοντας «κλικ» πάνω σε κάποια από τα εικονίδια-«κουμπιά» που εμφανίζονται στο κάτω μέρος της εφαρμογής.



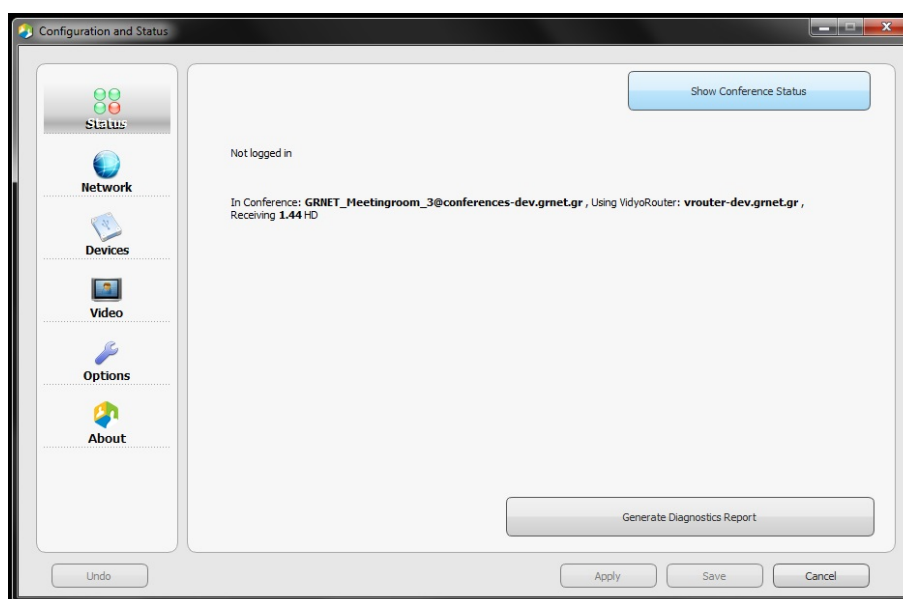
	Συμμετέχοντες: Μπορείτε να δείτε τους συμμετέχοντες και να συνομιλήσετε μαζί τους (μόνο για τους VidyoDesktop χρήστες).
	Ομαδική Συνομιλία: Μπορείτε να συνομιλήσετε με όλους τους VidyoDesktop χρήστες σαν μέρος ομαδικής συνομιλίας
	Διάταξη: Μπορείτε να ελέγξετε το μέγιστο αριθμό των παραθύρων/συμμετεχόντων. Το πρόγραμμα της υπηρεσίας τηλεδιασκέψεων μπορεί να επιδείξει συγχρόνως έως 8 ροές video συμμετεχόντων στην τηλεδιάσκεψη ανεξάρτητα από το συνολικό πλήθος των συμμετεχόντων σε αυτή. Μπορείτε να επιλέξετε το πλήθος των ροών video που θα φαίνονται στην οθόνη σας κάνοντας κλικ στο βέλος εμφάνισης “drop down menu”. Επιλέξτε μια από τις διαθέσιμες τιμές εμφάνισης ροών video όπως φαίνεται στην παρακάτω εικόνα. Εάν επιλέξετε να κάνετε κλικ στο ίδιο το εικονίδιο, την εικόνα με τη μεγαλύτερη έκταση καταλαμβάνει η οθόνη του συμμετέχοντα που είχε το λόγο τελευταίος.
	Πλήρης οθόνη: Μπορείτε να κάνετε «κλικ» στο εικονίδιο πλήρους οθόνης προκειμένου να εναλλάσσετε την προβολή οθόνης του προγράμματος υπηρεσίας τηλεδιασκέψεων από μορφή πλήρους οθόνης σε μορφή απλού παραθύρου. Μπορείτε να δείτε τη μπάρα επιλογών του προγράμματος οδηγώντας το δείκτη του ποντικιού σας στο κάτω μέρος της οθόνης.
	Διαμοιρασμός οθόνης: Ο διαμοιρασμός οθόνης επιτρέπει στους συμμετέχοντες στην τηλεδιάσκεψη να διαμοιράζονται την εικόνα μιας ενεργής εφαρμογής του υπολογιστή τους ή ολόκληρης της επιφάνειας εργασίας του υπολογιστή τους με τους υπόλοιπους συμμετέχοντες σε αυτή. Μπορείτε να επιλέξετε μεταξύ των ενεργών εφαρμογών ή της επιφάνειας εργασίας του υπολογιστή σας κάνοντας «κλικ» στο βέλος εμφάνισης “drop down menu” δίπλα στο εικονίδιο. Μπορείτε να εναλλάσσετε μεταξύ στάσιμου διαμοιρασμού και μετακινούμενου διαμοιρασμού κάνοντας διπλό κλικ στο παράθυρο της διαμοιραζόμενης εφαρμογής.
	Διακόπτης εναλλαγής διαμοιρασμού: Όταν περισσότεροι του ενός συμμετέχοντες στην τηλεδιάσκεψη διαμοιράζονται την εικόνα μιας εφαρμογής που εκτελείται στον προσωπικό τους υπολογιστή τότε κάθε χρήστης του προγράμματος τηλεδιάσκεψης μπορεί να επιλέξει την εικόνα που θα βλέπει στο παράθυρο διαμοιρασμού του μεταξύ όλων των εφαρμογών που είναι διαμοιραζόμενες από τους συμμετέχοντες ανά χρονική στιγμή. Αυτό γίνεται επιλέγοντας από την λίστα χρηστών που εμφανίζεται πατώντας «κλικ» στο βέλος εμφάνισης “drop down menu” δίπλα στο εικονίδιο.
	Επισκόπηση προσωπικής ροής video: Διαδοχικά «κλικ» στο εικονίδιο επισκόπησης προσωπικής ροής video μπορούν να ενεργοποιήσουν/ απενεργοποιήσουν την οθόνη παρουσίασης της προσωπικής ροής video. Το πρώτο «κλικ» στο εικονίδιο εμφανίζει την προσωπική ροή video σε μορφή “Picture-in-Picture”, με την εικόνα σας να φαίνεται ως μικρή εικόνα (thumbnail) στην κάτω δεξιά γωνία της οθόνης. Το δεύτερο «κλικ» στο εικονίδιο επιτρέπει να δείτε τη ροή σας στο ίδιο

	μέγεθος με τις ροές των άλλων συμμετεχόντων στη διάταξη της οθόνης σας. Το τρίτο «κλικ» στο εικονίδιο επισκόπησης προσωπικής ροής video αφαιρεί τελείως την προσωπική ροή σας από τη διάταξη εικόνων του προγράμματος.
	Μετάδοση βίντεο: Μπορείτε να κάνετε «κλικ» στο εικονίδιο για να επιλέξετε εάν επιθυμείτε την αποστολή της ροής video στην τηλεδιάσκεψη ή όχι.
	Ένταση μικροφώνου: Μπορείτε να κάνετε «κλικ» στα εικονίδια έντασης μικροφώνου για να αυξήσετε, μειώσετε ή απομονώσετε την ένταση με την οποία στέλνετε ήχο στην τηλεδιάσκεψη. Η ένταση του μικροφώνου ρυθμίζεται κάνοντας «κλικ» στο βέλος εμφάνισης “drop down menu” δίπλα στο εικονίδιο ενώ η απομόνωση λήψης του μικροφώνου, πατώντας πάνω στο εικονίδιο
	Ένταση ήχου: Μπορείτε να κάνετε «κλικ» στα εικονίδια έντασης ήχου για να αυξήσετε, μειώσετε ή απομονώσετε την ένταση του ήχου που ακούτε από την τηλεδιάσκεψη. Η ένταση των ηχείων ρυθμίζεται κάνοντας «κλικ» στο βέλος εμφάνισης “drop down menu” δίπλα στο εικονίδιο ενώ η απομόνωση του ήχου πατώντας πάνω στο εικονίδιο.
	Επιλογές: Κάνοντας «κλικ» στο εικονίδιο επιλογών μπορείτε να εισέλθετε στην καρτέλα ρυθμίσεων και κατάστασης του προγράμματος (Configuration and Status). Η καρτέλα ρυθμίσεων και κατάστασης του προγράμματος υπηρεσίας τηλεδιασκέψεων αποτελείται από λειτουργικές υποενότητες, οι οποίες επεξηγούνται στη συνέχεια.
	Χρόνος: Κάνοντας «κλικ» στο εικονίδιο του χρόνου μπορούμε να βλέπουμε είτε την ώρα είτε την διάρκεια κλήσης για τη συγκεκριμένη τηλεδιάσκεψη.
	Τερματισμός κλήσης: Πατώντας το συγκεκριμένο εικονίδιο μπορείτε να τερματίσετε την κλήση σας.



Ρυθμίσεις και κατάσταση (Configuration and Status)

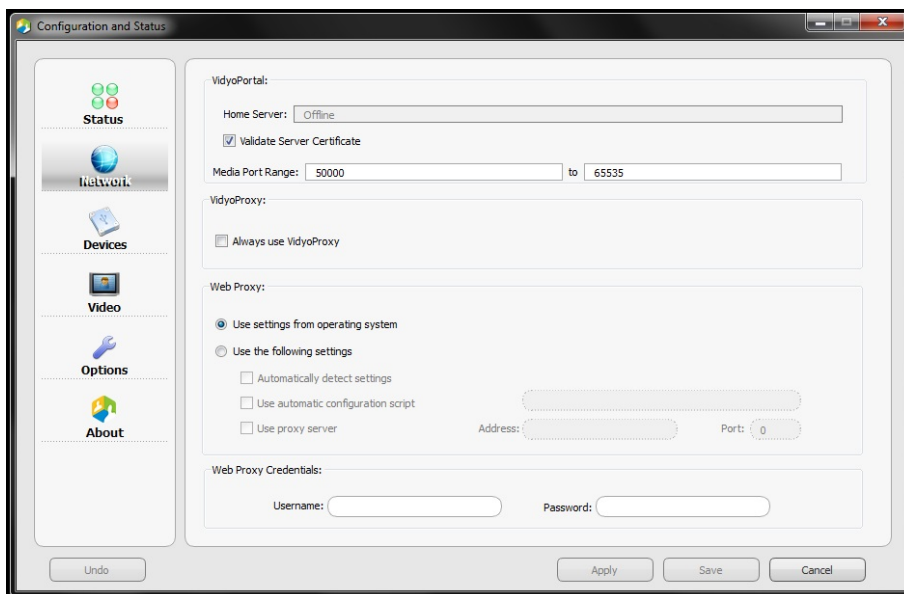
Κατάσταση (Status)



Στην υποενότητα Κατάσταση (Status) μπορείτε να δείτε εάν είστε συνδεδεμένοι σε κάποια τηλεδιάσκεψη, το όνομα του εξυπηρετητή (server) με τον οποίο είστε συνδεδεμένοι και τη συνολική χωρητικότητα της τηλεπικοινωνιακής γραμμής (εύρος ζώνης) που χρησιμοποιείται για τη συμμετοχή σας στην τηλεδιάσκεψη.

Κάνοντας «κλικ» στο εικονίδιο με την ένδειξη “Show Conference Status” μπορείτε να δείτε στατιστικά της τρέχουσας τηλεδιάσκεψης.

Δίκτυο (Network)



Στην υποενότητα Δίκτυο μπορείτε να μεταβάλλετε διάφορες τεχνικές λεπτομέρειες που αφορούν την πρόσβαση του προγράμματος υπηρεσίας τηλεδιασκέψεων στο τοπικό σας δίκτυο και στο Διαδίκτυο.

Προσοχή: Σε αυτή την ενότητα εμφανίζονται τεχνικές λεπτομέρειες πρόσβασης στο δίκτυο του προγράμματος υπηρεσίας τηλεδιασκέψεων που δεν αφορούν τους απλούς χρήστες της υπηρεσίας. Επικοινωνήστε με το helpdesk της υπηρεσίας εάν είστε τελικός χρήστης προκειμένου να μάθετε ποια πεδία πρέπει να αλλάξετε αν αντιμετωπίζετε προβλήματα σύνδεσης.

Στην υποενότητα VidyoProxy μπορείτε να ρυθμίσετε λειτουργίες πρόσβασης του προγράμματος VidyoDesktop σε υποδίκτυα που βρίσκονται πίσω από Firewalls, NAT και Web proxies. Τέτοια υποδίκτυα συνήθως περιορίζονται στην μεταφορά κίνησης που αντιστοιχεί μόνο σε συγκεκριμένα πρωτόκολλα και πόρτες, όπως για παράδειγμα το πρωτόκολλο HTTP στην πόρτα 80, το πρωτόκολλο HTTPS στην πόρτα 443 ή το πρωτόκολλο SSH στην πόρτα 22.

Σύμφωνα με την προεπιλεγμένη διαδικασία πρόσβασης στον εξυπηρετητή (server), το πρόγραμμα VidyoDesktop επιχειρεί να συνδεθεί απ' ευθείας στον εξυπηρετητή και εφόσον κάτι τέτοιο αποτύχει γίνεται αυτόματα προσπάθεια σύνδεσης μέσω VidyoProxy. Για να ενεργοποιηθεί η απευθείας χρήση του VidyoProxy στο πρόγραμμα VidyoDesktop ο χρήστης πρέπει να ενεργοποιήσει την επιλογή “Always use VidyoProxy”.

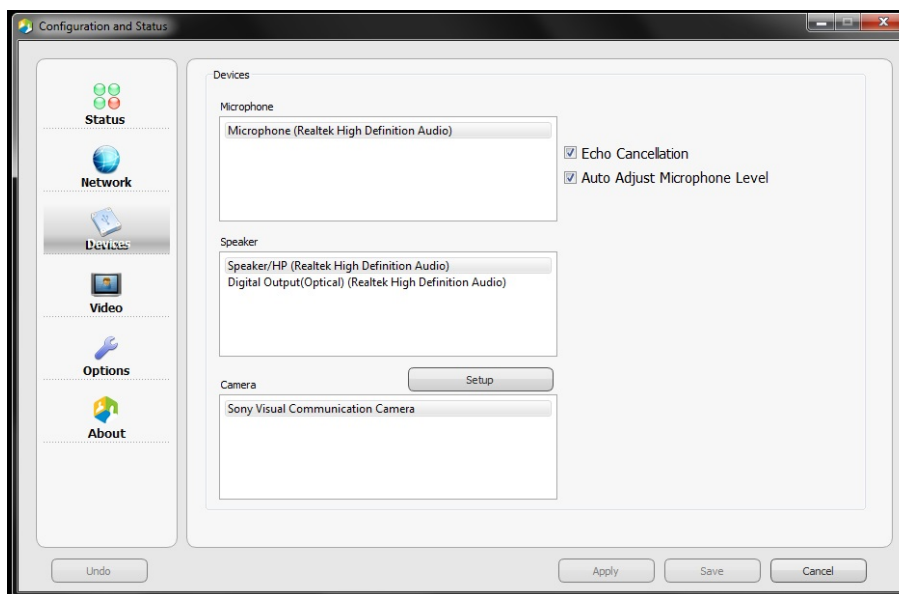
Η υποενότητα “Web Proxy” αναφέρεται στην περίπτωση που η πρόσβαση στο Διαδίκτυο από το τοπικό σας δίκτυο γίνεται μέσω WebProxy.

Ακολούθως, παραθέτουμε για λόγους πληρότητας τον πίνακα απαιτήσεων συνδεσιμότητας του προγράμματος υπηρεσίας τηλεδιασκέψεων για σύνδεση απευθείας στον εξυπηρετητή ή για σύνδεση μέσω VidyoProxy.

Πίνακας απαιτήσεων συνδεσιμότητας του προγράμματος υπηρεσίας τηλεδιασκέσεων		
TCP port 80	HTTP: Κίνηση εξόδου προς εξυπηρετητή τηλεδιασκέσεων	Έλεγχος ταυτότητας χρήστη και λειτουργία γραφικού περιβάλλοντος χρήστη
TCP port 443	HTTPS: Κίνηση εξόδου προς εξυπηρετητή τηλεδιασκέσεων	Προαιρετική χρήση πρωτοκόλλου ασφαλείας SSL
TCP port 17992	EMCP: Κίνηση εξόδου προς εξυπηρετητή τηλεδιασκέσεων	Πρόσβαση στον εξυπηρετητή τηλεδιασκέσεων
TCP port 17990	SCIP: Κίνηση εξόδου προς εξυπηρετητή τηλεδιασκέσεων	Πρόσβαση στον εξυπηρετητή τηλεδιασκέσεων
UDP ports 50000 – 65535	RTP / sRTP / RTCP: Κίνηση εισόδου/εξόδου από/προς εξυπηρετητή τηλεδιασκέσεων	Ροές ήχου και video από συμμετέχοντες στην τηλεδιάσκεψη (6 πόρτες ανά συμμετέχοντα)
UDP timeout	Γενική παρατήρηση	Αλλάξτε από προεπιλογή (0:02:00 – 2 λεπτά) σε μεγαλύτερη τιμή (3:00:00 – 3 ώρες) για αποφυγή τερματισμού κλήσεων

Πίνακας απαιτήσεων συνδεσιμότητας του προγράμματος υπηρεσίας τηλεδιασκέσεων για σύνδεση μέσω VidyoProxy		
TCP port 80	HTTP: Κίνηση εξόδου προς server τηλεδιασκέσεων	Έλεγχος ταυτότητας χρήστη και λειτουργία γραφικού περιβάλλοντος χρήστη, ροές ήχου και video από συμμετέχοντες στην τηλεδιάσκεψη
TCP port 443	HTTPS: Κίνηση εξόδου προς εξυπηρετητή τηλεδιασκέσεων	Έλεγχος ταυτότητας χρήστη και λειτουργία γραφικού περιβάλλοντος χρήστη, ροές ήχου και video από συμμετέχοντες στην τηλεδιάσκεψη
TCP port 22	HTTPS: Κίνηση εξόδου προς εξυπηρετητή τηλεδιασκέσεων	Έλεγχος ταυτότητας χρήστη και λειτουργία γραφικού περιβάλλοντος χρήστη, ροές ήχου και video από συμμετέχοντες στην τηλεδιάσκεψη

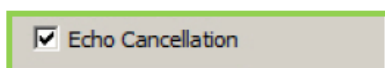
Συσκευές (Devices)



Στην υποενότητα Συσκευές (Devices) μπορείτε να επιλέξετε την συσκευή αναπαραγωγής ήχου, το μικρόφωνο και την κάμερα που θα χρησιμοποιεί το πρόγραμμα υπηρεσίας τηλεδιασκέψεων. Όταν προσθέτετε κάποια νέα συσκευή αναπαραγωγής ήχου, μικρόφωνο ή κάμερα στον προσωπικό σας υπολογιστή, η καρτέλα αυτή θα εμφανιστεί αυτόματα προτρέποντάς σας να κάνετε μια καινούρια επιλογή.

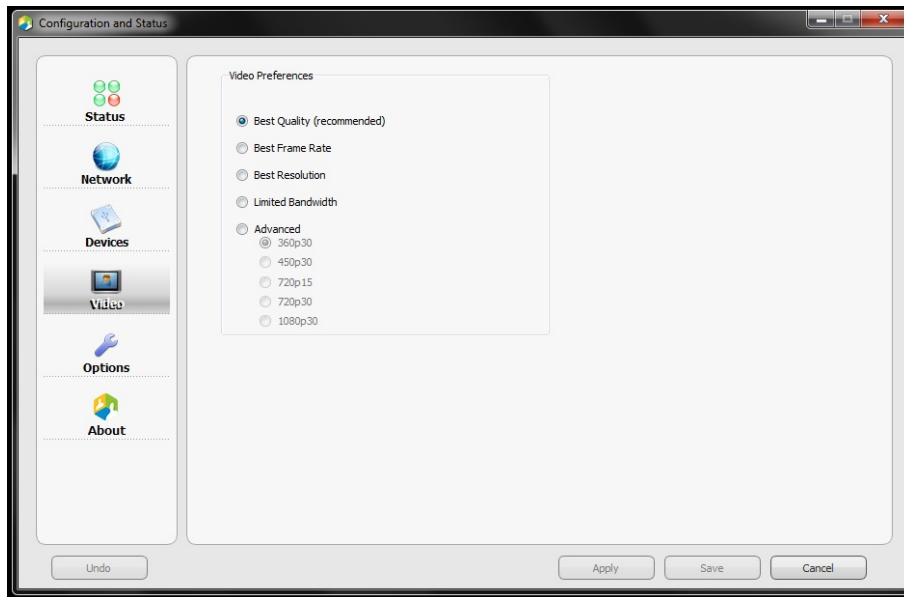
Ακύρωση Ηχούς (Echo Cancellation) – Εάν χρησιμοποιείτε συσκευές αναπαραγωγής ήχου χωρίς ενσωματωμένη ακύρωση ηχούς (echo cancelation) (όπως ηχεία και μικρόφωνο από laptop) είναι δυνατό να έχετε αποδεκτή ποιότητα αναπαραγωγής ήχου της τηλεδιάσκεψης εφόσον ενεργοποιήσετε την επιλογή “Echo Cancellation”. Η ακύρωση ηχούς απενεργοποιείται αυτόματα όταν επιλέγετε τη χρήση μιας προτεινόμενης συσκευής αναπαραγωγής ήχου.

- Για να ενεργοποιήσετε την ακύρωση επιλέξτε το πεδίο “Echo Cancellation”, όπως φαίνεται παρακάτω.



- Για να απενεργοποιήσετε την ακύρωση ηχούς απεπιλέξτε το πεδίο “Echo Cancellation”.

Video

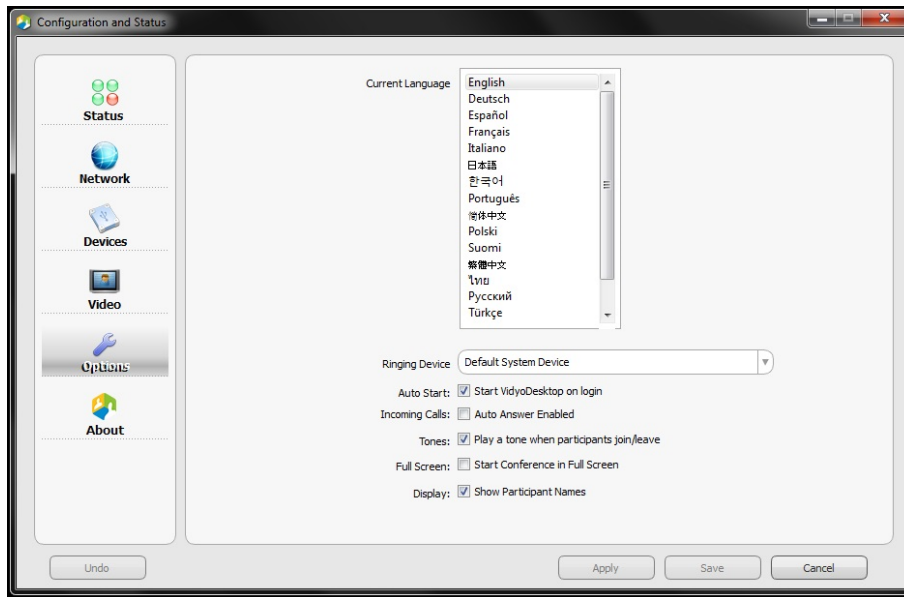


Στην υποενότητα Video μπορείτε να ρυθμίσετε τις παραμέτρους με τις οποίες γίνεται η κωδικοποίηση εικόνας video στον προσωπικό σας υπολογιστή.

- **Best Quality:** Προτείνεται για τη βέλτιστη εμπειρία χρήστη.
- **Best Frame-Rate:** Προτείνεται για κωδικοποίηση video με 30fps σε αναλύσεις υψηλότερες του VGA.
- **Best Resolution:** Προτείνεται για κωδικοποίηση video σε υψηλότερες αναλύσεις.
- **Limited Bandwidth:** Προτείνεται όταν βρίσκεστε σε περιβάλλον περιορισμένου εύρους ζώνης (bandwidth-limited environment), όπου η βέλτιστη ποιότητα video δεν μπορεί να επιλεγεί. Κάνοντας αυτή την επιλογή, η ποιότητα video που αποστέλλετε περιορίζεται σε ανάλυση CIF – ώστε να περιορίζεται η απαιτούμενη χωρητικότητα στο κανάλι αποστολής (uplink). Επιπλέον, το πλήθος των ροών video συμμετεχόντων στην τηλεδιάσκεψη που λαμβάνετε είναι αρχικά περιορισμένο. Εφόσον υπάρχει πλεονάζον εύρος ζώνης στο downlink, το σύστημα ανταποκρίνεται αυξάνοντας σταδιακά το πλήθος των ροών video συμμετεχόντων που λαμβάνετε.
- **Advanced (Μόνο για Microsoft Windows):** Προτείνεται για χρήση σε ελεγχόμενα περιβάλλοντα. Μπορείτε να επιλέξετε μια από τις τρεις ρυθμίσεις: 450p30, 720p15, 720p30. Οι επιλογές αυτές επιβάλλουν σύλληψη εικόνας, ανάλυση κωδικοποίησης και ρυθμό πλαισίου ανεξάρτητα από τη διαθεσιμότητα του επεξεργαστή.

Επιλογές (Options)

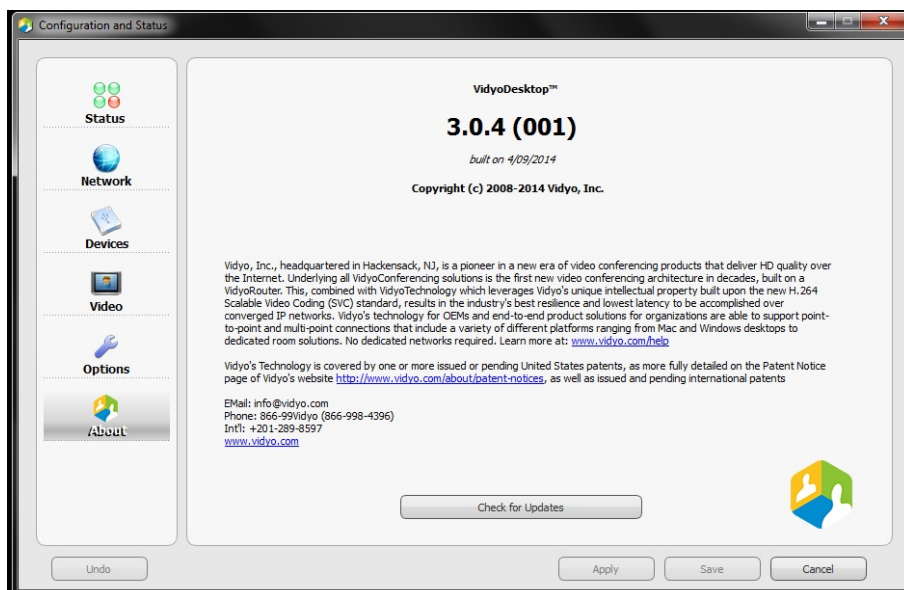
Σε αυτή την υποενότητα μπορείτε να αλλάξετε τη γλώσσα του προγράμματος υπηρεσίας τηλεδιασκέψεων. Οι γλώσσες που υποστηρίζονται από το πρόγραμμα είναι Αγγλικά, Γερμανικά, Ισπανικά, Ιταλικά, Γαλλικά, Πορτογαλικά, Φινλανδικά, Πολωνικά, Ιαπωνικά, Κινέζικα και Κορεάτικα.



Άλλες επιλογές χρήστη σε αυτή την ενότητα είναι:

- Εκκίνηση του προγράμματος με την εκκίνηση των Windows
- Αυτόματη απάντηση εισερχόμενων κλήσεων
- Αναπαραγωγή τόνου όταν συμμετέχοντες προστίθενται ή αποχωρούν από τη τηλεδιάσκεψη
- Εκκίνηση τηλεδιάσκεψης σε διάταξη Πλήρους Οθόνης
- Επίδειξη ονομάτων συμμετεχόντων στην τηλεδιάσκεψη. Θυμίζουμε ότι τα ονόματα που θα φανούν στις ροές βίντεο των συμμετεχόντων είναι *εικονικά ονόματα χρηστών της μορφής Gnet user ** και όχι τα πραγματικά τους για λόγους ευχρηστίας μιας που η απόδοση του λογαριασμού σύνδεσης στη υποδομή τηλεδιάσκεψων γίνεται αυτοματοποιημένα.

Γενικά (About)



Η υποενότητα Γενικά (About) προσφέρει λεπτομέρειες για την έκδοση του προγράμματος υπηρεσίας τηλεδιασκέψεων.

ΣΥΜΜΕΤΟΧΗ ΣΕ ΤΗΛΕΔΙΑΣΚΕΨΗ ΜΕ ΧΡΗΣΗ Η.323 ΤΕΡΜΑΤΙΚΟΥ ΤΗΛΕΔΙΑΣΚΕΨΕΩΝ

Η πρόσκληση για συμμετοχή σε μια τηλεδιάσκεψη γίνεται μέσω ηλεκτρονικού ταχυδρομείου (email). Το μήνυμα πρόσκλησης που λαμβάνετε, παρέχει όλες τις απαραίτητες πληροφορίες σχετικά με την τηλεδιάσκεψη. Αναφέρονται το θέμα της τηλεδιάσκεψης, η ημερομηνία και η ώρα έναρξής της, η ημερομηνία και η ώρα λήξης της, το όνομα του συντονιστή της τηλεδιάσκεψης καθώς επίσης περιλαμβάνονται και οι σύνδεσμοι που πρέπει να ακολουθήσετε τόσο για να επιβεβαιώσετε την διαθεσιμότητα σας όσο και να συνδεθείτε στη τηλεδιάσκεψη την προκαθορισμένη ώρα.

Όταν έχετε δηλωθεί ως συμμετέχων στην τηλεδιάσκεψη με χρήση τερματικού Η.323, το email πρόσκλησης που λαμβάνετε διαφοροποιείται σε σχέση με αυτό που λαμβάνει ο συμμετέχων με προσωπικό υπολογιστή και περιέχει επιπλέον πληροφορίες για την σύνδεση σας στην τηλεδιάσκεψη. Ένα πρότυπο τέτοιο email είναι το ακόλουθο:

[Text in English follows later on]

[Η πρόσκληση που ακολουθεί είναι προσωπική. Η προώθηση της σε άλλο άτομο θα κάνει αδύνατη την συμμετοχή σας στην τηλεδιάσκεψη.]

Παρακαλούμε να συμμετέχετε στην τηλεδιάσκεψη με θέμα "xxxx".

Αναλυτικές πληροφορίες για την τηλεδιάσκεψη:

Ημ/νία και ώρα έναρξης: 2012-01-24 10:00:00

Ημ/νία και ώρα λήξης: 2012-01-24 10:45:00

Πρόσκληση από: xxxxxx

Επειδή πρόκειται να δεχθείτε μία κλήση **H323/SIP**, παρακαλούμε πριν ακολουθήσετε το σύνδεσμο για συμμετοχή στην τηλεδιάσκεψη να γνωρίζετε τις ακόλουθες πληροφορίες: IP διεύθυνση του H323/SIP τερματικού ή FQDN ή URI του H323/SIP τερματικού.

Δεν υποστηρίζεται κλήση σε τερματικό με ιδιωτική/εσωτερική IP διεύθυνση που δίνεται μέσω υπηρεσίας Network Address Translation (NAT).

Αν το τερματικό σας υποστηρίζει κρυπτογράφηση (πρωτόκολλο H.235) παρακαλώ ενεργοποιήστε την.

Για να λάβετε μέρος στην τηλεδιάσκεψη ακολουθήστε τον παρακάτω σύνδεσμο μέσα στο χρονικό πλαίσιο που αναφέρεται παραπάνω. https://epresence.gnet.gr/conference/portal.php?string_id=xxxxx

Θα σας παρακαλούσαμε να επιβεβαιώσετε την παρουσία σας στην τηλεδιάσκεψη ακολουθώντας τον παρακάτω σύνδεσμο: https://epresence.gnet.gr/admin/confirm.php?string_id=xxxxxx

Υποστηρικτικό υλικό μπορείτε να αναζητήσετε στην ιστοσελίδα: <http://epresence.gnet.gr/support.php>

[The following invitation is strictly personal. Forwarding this invitation to another person will make your participation to the conference impossible.]

You are invited to join a teleconference meeting with subject "xxxxx".

Information regarding the teleconference:

Start date: 2012-01-24 10:00:00 (Local Greek time)

End date: 2012-01-24 10:45:00 (Local Greek time)

Invitation sender: xxxxxx

You are about to receive an **H323/SIP** call. Please have available your H323/SIP device IP address or FQDN or URI before following the link that connects you to the meeting room.

A call to a terminal with a private/internal address which is provided from a Network Address Translation (NAT) service is not supported.

If your terminal supports encryption (protocol H.235) please activate it.

Please click on the following link within the aforementioned dates in order to join this meeting.

https://epresence.gnet.gr/conference/portal.php?string_id=xxxxx

Please click on the following link in order to confirm your participation to this meeting:

https://epresence.gnet.gr/admin/confirm.php?string_id=xxxxxx

Support material may be found in the following webpage: <http://epresence.gnet.gr/support.php>


Ιδιαίτερη προσοχή πρέπει να δοθεί στα κείμενα που είναι γραμμένα σε έντονη κόκκινη γραφή (σύμβαση του παρόντος κειμένου – στο email που θα παραλάβετε δεν υπάρχει διαφορετικός χρωματισμός).

Για να συμμετάσχετε στην τηλεδιάσκεψη θα πρέπει να επιλέξετε τον πρώτο σύνδεσμο μέσα στο προκαθορισμένο χρονικό πλαίσιο που αναφέρεται στο email. Για να επιβεβαιώσετε την παρουσία σας στην τηλεδιάσκεψη θα πρέπει να επιλέξετε τον δεύτερο σύνδεσμο. Με αυτόν τον τρόπο ο συντονιστής της τηλεδιάσκεψης θα ειδοποιηθεί ότι είστε διαθέσιμος για το προκαθορισμένο χρονικό διάστημα που αναφέρεται στο email.

Τα αντίστοιχα μηνύματα ειδοποίησης για την ακύρωση μιας τηλεδιάσκεψης στην οποία έχετε προσκληθεί ή για την λήξη της (καθώς και ο προειδοποιητικός ήχος όταν απομένουν λιγότερο από δύο λεπτά κι ενώ είστε συνδεδεμένοι στη τηλεδιάσκεψη) είναι ίδια με αυτά που περιγράφηκαν στην ενότητα για τον προσωπικό υπολογιστή.

ΕΙΣΟΔΟΣ ΣΤΗΝ ΥΠΗΡΕΣΙΑ ΤΗΛΕΔΙΑΣΚΕΨΕΩΝ ΜΕ ΧΡΗΣΗ Η.323 ΤΕΡΜΑΤΙΚΟΥ ΤΗΛΕΔΙΑΣΚΕΨΕΩΝ

Σε περίπτωση που έχετε δηλωθεί ως χρήστης τερματικής συσκευής Η.323, δεν απαιτείται να εγκαταστήσετε το πρόγραμμα υπηρεσίας τηλεδιάσκεψων. Αφού επιλέξετε το σύνδεσμο για είσοδο στην τηλεδιάσκεψη από το email που λάβατε, θα ανακατευθυνθείτε στην παρακάτω ιστοσελίδα όπου καλείστε να δώσετε την IP διεύθυνση του τερματικού σας ή αλλιώς το όνομά του για URI κλήση (xxx@domain). Επιπλέον, η συγκεκριμένη φόρμα σας ζητά να επιλέξετε τη χρήση ή μη του πρωτοκόλλου SIP για την συγκεκριμένη κλήση, την ενεργοποίηση ή μη κρυπτογραφημένης επικοινωνίας και την επιλογή ή μη συμβατότητας για την συσκευή σας. Η επιλογή “Χρήση SIP” θα πρέπει να ενεργοποιείται μόνον εφόσον το τερματικό σας υποστηρίζει κλήσεις με χρήση του πρωτοκόλλου SIP ενώ η επιλογή “Κρυπτογράφηση” όταν χρησιμοποιείται το πρωτόκολλο Η.235 για την μετάδοση δεδομένων μέσω της συσκευής σας. Η επιλογή συμβατότητας θα πρέπει να ενεργοποιείται μόνον εάν το τερματικό σας είναι παλιό μοντέλο οπότε και απαιτείται η χρήση του Η.263 video codec και του G711 audio codec από το e:Presence. Επιπλέον, η επιλογή συμβατότητας απενεργοποιεί τη δυνατότητα μετάδοσης δεδομένων από ή προς το τερματικό σας (πρωτόκολλο Η.239).



Παρακαλώ εισάγετε την διεύθυνση IP ή FQDN ή URI του τερματικού σας. **Αν το τερματικό σας υποστηρίζει κρυπτογραφημένη επικοινωνία, παρακαλώ ενεργοποιήστε την αντίστοιχη επιλογή παρακάτω.**


Please enter the IP address or FQDN or URI of your terminal. **If your terminal supports encryption please click on the corresponding option below.**

Διεύθυνση IP ή FQDN ή URI
(IP address or FQDN or URI)

Χρήση SIP (SIP)

Κρυπτογράφηση (Encryption)

Επιλογή συμβατότητας
(Compatibility setting)



grnet
Διασυνδέοντας την Τρένα και την Εκπαίδευση

ΣΥΜΜΕΤΟΧΗ ΣΕ ΤΗΛΕΔΙΑΣΚΕΨΗ ΜΕ ΧΡΗΣΗ VIDYOROOM ΤΕΡΜΑΤΙΚΟΥ ΤΗΛΕΔΙΑΣΚΕΨΕΩΝ

Η πρόσκληση για συμμετοχή σε μια τηλεδιάσκεψη γίνεται μέσω ηλεκτρονικού ταχυδρομείου (email). Το μήνυμα πρόσκλησης που λαμβάνετε, παρέχει όλες τις απαραίτητες πληροφορίες σχετικά με την τηλεδιάσκεψη. Αναφέρονται το θέμα της τηλεδιάσκεψης, η ημερομηνία και η ώρα έναρξής της, η ημερομηνία και η ώρα λήξης της, το όνομα του συντονιστή της τηλεδιάσκεψης καθώς επίσης περιλαμβάνονται και οι σύνδεσμοι που πρέπει να ακολουθήσετε τόσο για να επιβεβαιώσετε την διαθεσιμότητα σας όσο και να συνδεθείτε στη τηλεδιάσκεψη την προκαθορισμένη ώρα.

Όταν έχετε δηλωθεί ως συμμετέχων στην τηλεδιάσκεψη με χρήση VidyoRoom τερματικού, το email πρόσκλησης που λαμβάνετε διαφοροποιείται σε σχέση με αυτό που λαμβάνει ο συμμετέχων με προσωπικό υπολογιστή και περιέχει επιπλέον πληροφορίες για την σύνδεση σας στην τηλεδιάσκεψη. Ένα πρότυπο τέτοιο email είναι το ακόλουθο:

[Text in English follows later on]

[Η πρόσκληση που ακολουθεί είναι προσωπική. Η προώθηση της σε άλλο άτομο θα κάνει αδύνατη την συμμετοχή σας στην τηλεδιάσκεψη.]

Παρακαλούμε να συμμετέχετε στην τηλεδιάσκεψη με θέμα "xxxx".

Αναλυτικές πληροφορίες για την τηλεδιάσκεψη:

Ημ/νία και ώρα έναρξης: 2012-01-24 10:00:00

Ημ/νία και ώρα λήξης: 2012-01-24 10:45:00

Πρόσκληση από: **xxxxxx**

Επειδή πρόκειται να δεχθείτε μία κλήση στο **VidyoRoom** τερματικό σας, παρακαλούμε πριν ακολουθήσετε το σύνδεσμο για συμμετοχή στην τηλεδιάσκεψη να γνωρίζετε τις ακόλουθες πληροφορίες: Όνομα χρήστη που έχει αποδοθεί στο VidyoRoom τερματικό σας.

Για να λάβετε μέρος στην τηλεδιάσκεψη ακολουθήστε τον παρακάτω σύνδεσμο μέσα στο χρονικό πλαίσιο που αναφέρεται παραπάνω. https://epresence.gnet.gr/conference/portal.php?string_id=xxxxx

Θα σας παρακαλούσαμε να επιβεβαιώσετε την παρουσία σας στην τηλεδιάσκεψη ακολουθώντας τον παρακάτω σύνδεσμο: https://epresence.gnet.gr/admin/confirm.php?string_id=xxxxxx

Υποστηρικτικό υλικό μπορείτε να αναζητήσετε στην ιστοσελίδα: <http://epresence.gnet.gr/support.php>

[The following invitation is strictly personal. Forwarding this invitation to another person will make your participation to the conference impossible.]

You are invited to join a teleconference meeting with subject "xxxx".

Information regarding the teleconference:

Start date: 2012-01-24 10:00:00 (Local Greek time)

End date: 2012-01-24 10:45:00 (Local Greek time)

Invitation sender: **xxxxxx**

You are about to receive a call to your **VidyoRoom** terminal. Please have available the username assigned to your VidyoRoom terminal before following the link that connects you to the meeting room.

Please click on the following link within the aforementioned dates in order to join this meeting.

https://epresence.gnet.gr/conference/portal.php?string_id=xxxxx

Please click on the following link in order to confirm your participation to this meeting:

https://epresence.gnet.gr/admin/confirm.php?string_id=xxxxxx

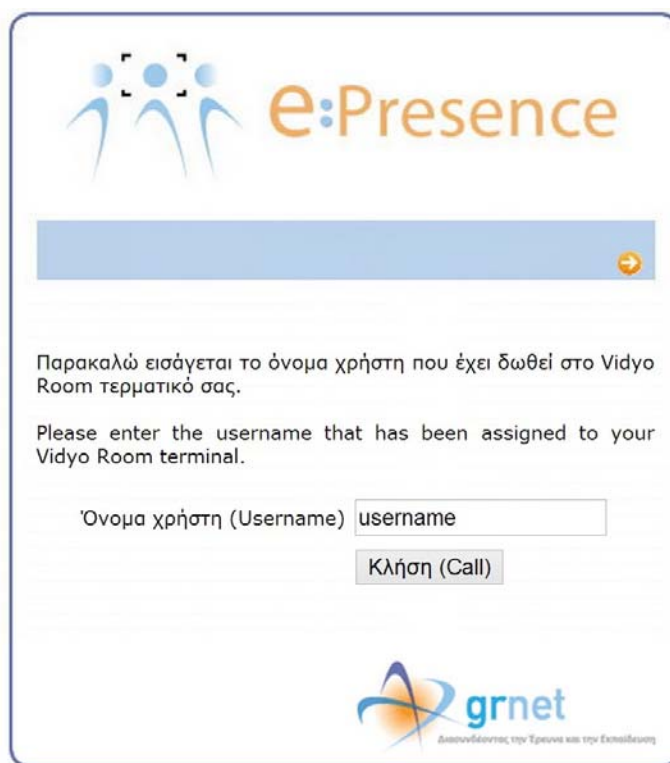
Support material may be found in the following webpage: <http://epresence.gnet.gr/support.php>


Για να συμμετάσχετε στην τηλεδιάσκεψη θα πρέπει να επιλέξετε τον πρώτο σύνδεσμο μέσα στο προκαθορισμένο χρονικό πλαίσιο που αναφέρεται στο email. Για να επιβεβαιώσετε την παρουσία σας στην τηλεδιάσκεψη θα πρέπει να επιλέξετε τον δεύτερο σύνδεσμο. Με αυτόν τον τρόπο ο συντονιστής της τηλεδιάσκεψης θα ειδοποιηθεί ότι είστε διαθέσιμος για το προκαθορισμένο χρονικό διάστημα που αναφέρεται στο email.

Τα αντίστοιχα μηνύματα ειδοποίησης για την ακύρωση μιας τηλεδιάσκεψης στην οποία έχετε προσκληθεί ή για την λήξη της (καθώς και ο προειδοποιητικός ήχος όταν απομένουν λιγότερο από δύο λεπτά κι ενώ είστε συνδεδεμένοι στη τηλεδιάσκεψη) είναι ίδια με αυτά που περιγράφηκαν στην ενότητα για τον προσωπικό υπολογιστή.

ΕΙΣΟΔΟΣ ΣΤΗΝ ΥΠΗΡΕΣΙΑ ΤΗΛΕΔΙΑΣΚΕΨΕΩΝ ΜΕ ΧΡΗΣΗ VIDYOROOM ΤΕΡΜΑΤΙΚΟΥ ΤΗΛΕΔΙΑΣΚΕΨΕΩΝ

Σε περίπτωση που έχετε δηλωθεί ως χρήστης τερματικής συσκευής VidyoRoom, δεν απαιτείται να εγκαταστήσετε το πρόγραμμα υπηρεσίας τηλεδιάσκεψων. Αφού επιλέξετε το σύνδεσμο για είσοδο στην τηλεδιάσκεψη από το email που λάβατε, θα ανακατευθυνθείτε στην παρακάτω ιστοσελίδα όπου καλείστε να δώσετε το όνομα χρήστη που έχει αποδοθεί στο VidyoRoom τερματικό σας. Η απόδοση λογαριασμού για το VidyoRoom τερματικό σας γίνεται αρχικά κατά την απόκτηση του τερματικού έπειτα από επικοινωνία με το τμήμα υποστήριξης της υπηρεσίας e:Presence.






Παρακαλώ εισάγετε το όνομα χρήστη που έχει δωθεί στο Vidyo Room τερματικό σας.

Please enter the username that has been assigned to your Vidyo Room terminal.

Όνομα χρήστη (Username)


Διασυνδέοντας την Έρευνα και την Εκπαίδευση

ΙΣΤΟΡΙΚΟ ΣΥΜΜΕΤΟΧΩΝ ΣΤΗΝ ΥΠΗΡΕΣΙΑ ΤΗΛΕΔΙΑΣΚΕΨΕΩΝ

Για να δείτε το ιστορικό των συμμετοχών σας σε τηλεδιασκέψεις μέσω της υπηρεσίας e:Presence, μπορείτε να χρησιμοποιήσετε την επιλογή «Είσοδος χρηστών» στην ιστοσελίδα <http://www.epresence.gr/>. Συμπληρώνοντας τη διεύθυνση email στην οποία λαμβάνετε τις προσκλήσεις στην υπηρεσία, θα σας σταλεί ένα email που αναφέρει όλες τις τηλεδιασκέψεις που έχετε συμμετάσχει ή που είστε προσκεκλημένος.

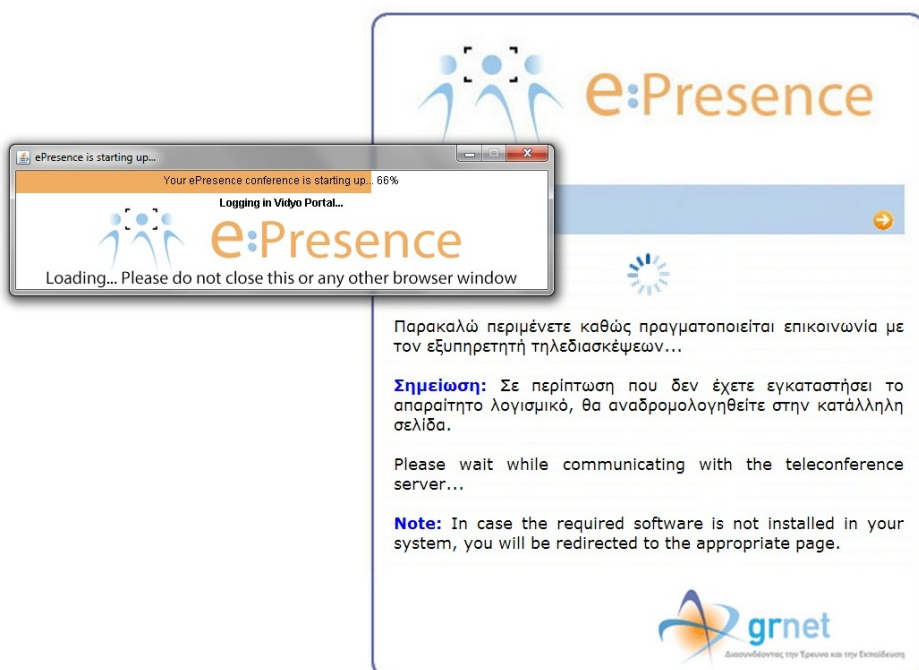
ΑΝΤΙΜΕΤΩΠΙΣΗ ΠΕΡΙΣΤΑΤΙΚΩΝ

Ακολούθως αναφέρονται κοινά περιστατικά που ενδέχεται να παρουσιαστούν κατά την χρήση της υπηρεσίας και οι οδηγίες αντιμετώπισής τους.

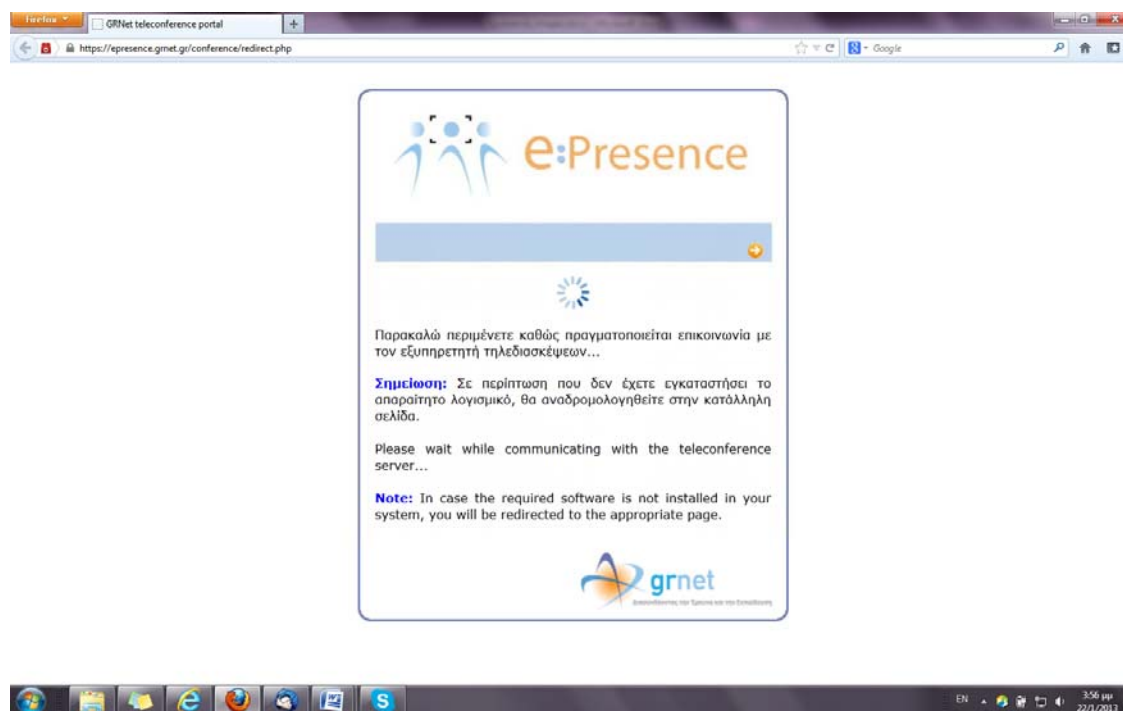
ΑΝΤΙΜΕΤΩΠΙΣΗ ΠΕΡΙΣΤΑΤΙΚΩΝ ΧΡΗΣΤΩΝ ΠΡΟΣΩΠΙΚΟΥ ΥΠΟΛΟΓΙΣΤΗ

1. Δεν είναι δυνατή η είσοδος στην τηλεδιάσκεψη. Φαίνεται να φορτώνει η εφαρμογή αλλά δεν εμφανίζεται η μπάρα προόδου της σύνδεσης.

Αφού επιλέξετε το σύνδεσμο για είσοδο στην τηλεδιάσκεψη από το email που λάβατε, θα ανακατευθυνθείτε στην παρακάτω ιστοσελίδα όπου μια μπάρα θα σας ενημερώνει για την πρόοδο της σύνδεσης σας στην τηλεδιάσκεψη.

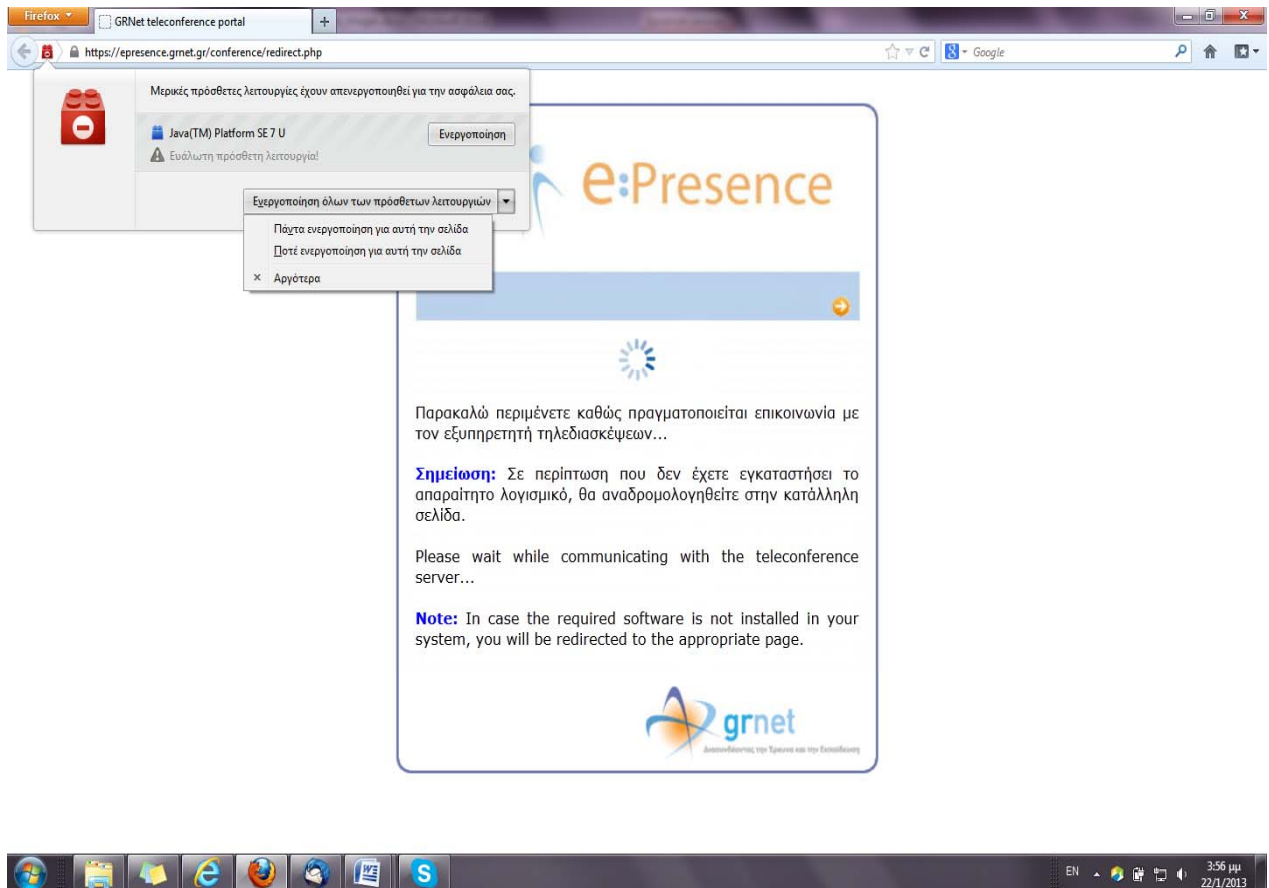


Σε περίπτωση που η μπάρα δεν εμφανιστεί και ενώ φαίνεται να φορτώνει η εφαρμογή δεν εισέρχεστε επιτυχώς στην τηλεδιάσκεψη που επιθυμείτε να παρακολουθήσετε, τότε πιθανή αιτία είναι η απενεργοποίηση της Java ή του Java plugin στον υπολογιστή σας.



Ελέγξτε ότι το σύστημά σας έχει εγκατεστημένη ενημερωμένη έκδοση της Java (<http://www.java.com/en/download/testjava.jsp>).

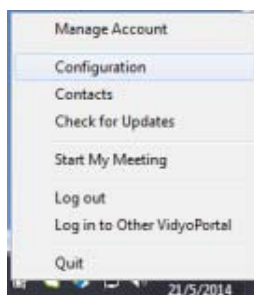
Επίσης, εξασφαλίστε ότι ο περιηγητής σας έχει ενεργοποιημένη την έκδοση της Java ή ελέγξτε για ειδοποιήσεις κατά την εκτέλεση του συνδέσμου.



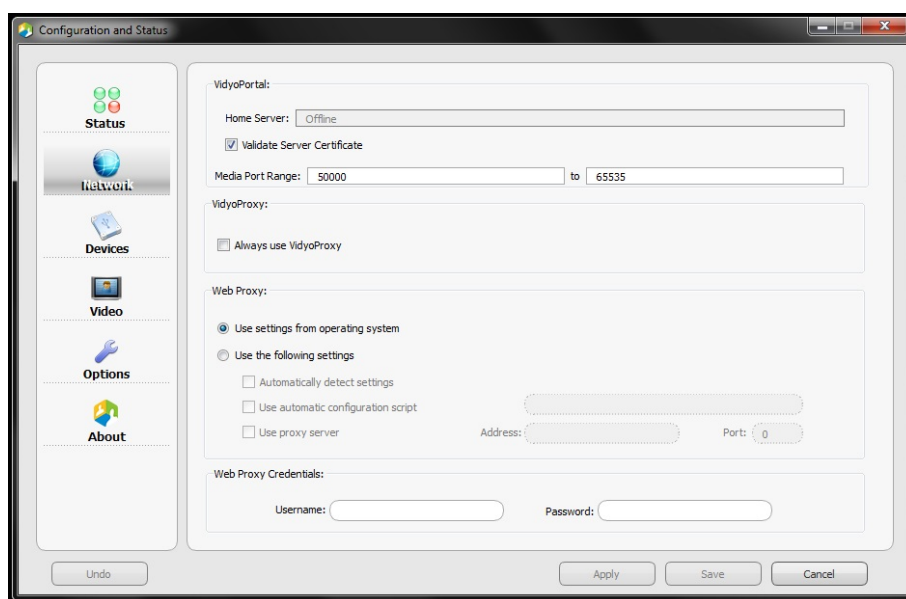
2. Δεν είναι δυνατή η είσοδος στην τηλεδιάσκεψη ενώ εμφανίζεται η μπάρα προόδου της σύνδεσης. Είτε δεν ολοκληρώνεται στο 100% ή συνδέομαι για πολύ λίγο στην τηλεδιάσκεψη και το σύστημα με αποσυνδέει αυτόματα.

Είτε το firewall του υπολογιστή σας είτε το firewall στον δρομολογητή που συνδέεστε μπλοκάρει τις πόρτες επικοινωνίας που απαιτεί το λογισμικό. Στην ενότητα «Οδηγίες χρήσης προγράμματος υπηρεσίας τηλεδιάσκεψων» στην περιγραφή του εικονιδίου «Δίκτυο» (Network) αναφέρονται οι πόρτες που θα πρέπει να είναι ανοιχτές στο firewall σας. Αν συνδέεστε για λίγο και μετά αποσυνδέεστε είναι ένδειξη ότι μπλοκάρονται οι απαιτούμενες UDP πόρτες ή ότι το UDP duration είναι ορισμένο σε πολύ μικρή τιμή.

Αν δεν έχετε πρόσβαση ή δεν είστε έμπειρος χρήστης ώστε να επιτρέψετε την επικοινωνία από τις απαιτούμενες πόρτες τότε σε περιβάλλον Windows πατήστε δεξί «κλικ» πάνω στο εικονίδιο του VidyoDesktop που φαίνεται στην κάτω δεξιά μεριά της επιφάνειας εργασίας σας ώστε να εμφανιστούν οι επιλογές και επιλέξετε “Configuration”. Αντίστοιχα σε περιβάλλον Apple Mac OS κρατήστε πατημένο το πλήκτρο του trackpad πάνω στο εικονίδιο VidyoDesktop που θα δείτε στο κάτω μέρος της επιφάνειας εργασίας σας στις ανοιχτές εφαρμογές, μέχρι να εμφανιστούν οι επιλογές και επιλέξετε “Configuration”. Στην περίπτωση του Linux, πατήστε δεξί «κλικ» πάνω στο εικονίδιο του VidyoDesktop που φαίνεται στην πάνω δεξιά μεριά της επιφάνειας εργασίας σας ώστε να εμφανιστούν οι επιλογές και επιλέξετε “Configuration”.



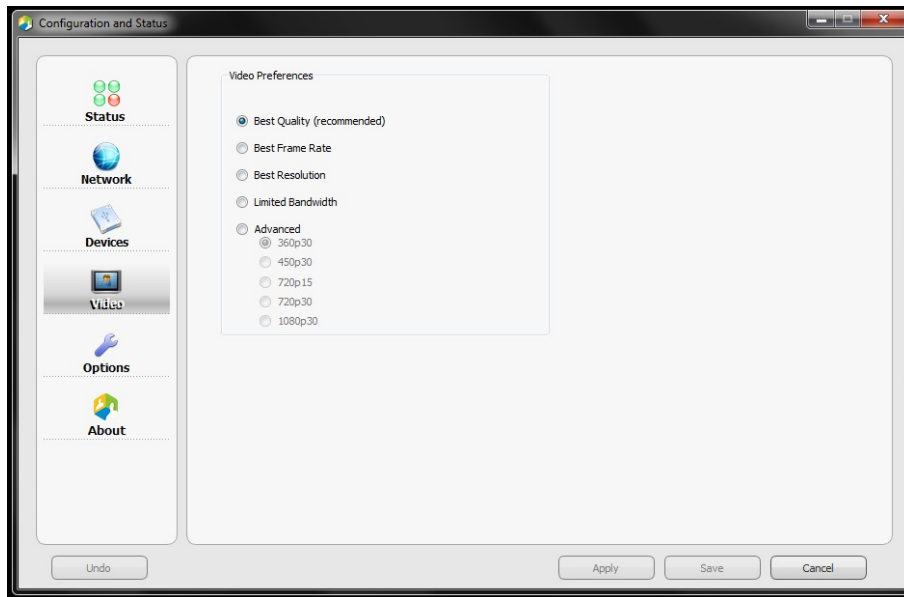
Η επιλογή “Configuration” θα σας οδηγήσει στη καρτέλα ρυθμίσεων και κατάστασης του προγράμματος. Στην υποενότητα “Network” ενεργοποιήστε την επιλογή “Always use VidyoProxy” που φαίνεται ανενεργή στην παρακάτω εικόνα και έπειτα πατήστε “Apply”.



Αυτή η επιλογή θα επιτρέψει στο πρόγραμμα VidyoDesktop να επικοινωνεί με τον εξυπηρετητή χρησιμοποιώντας τις πόρτες TCP 80, TCP 443 και TCP 22 που χρησιμοποιούνται για τα πρωτόκολλα http, https και ssh αντίστοιχα και οι οποίες είναι ανοιχτές για επικοινωνία στις περισσότερες των περιπτώσεων.

3. Η σύνδεση στην τηλεδιάσκεψη δεν είναι ικανοποιητική, ακούω ήχο με διακοπές ή/και με ακούω με διακοπές.

Προφανώς η δικτυακή σας σύνδεση δεν είναι επαρκής. Φροντίστε, αν είναι δυνατό, να συνδέετε τον υπολογιστή σας στο Internet με καλώδιο Ethernet και όχι ασύρματα. Αν έπειτα από τη ενσύρματη σύνδεση του υπολογιστή σας στο Internet ή αν αυτό δεν είναι εφικτό, η σύνδεση στην τηλεδιάσκεψη εξακολουθεί να είναι κακή τότε στην καρτέλα ρυθμίσεων και κατάστασης του προγράμματος επιλέξτε την υποενότητα “Video” και ενεργοποιήστε την επιλογή “Limited Bandwidth”. Η καρτέλα ρυθμίσεων εμφανίζεται είτε πατώντας στο εικονίδιο με τη μορφή γραναζιού μέσα από το περιβάλλον του προγράμματος VidyoDesktop (βλ. ενότητα «Οδηγίες χρήσης προγράμματος υπηρεσίας τηλεδιάσκεψων» στην περιγραφή του εικονιδίου «Επιλογές») είτε εκτελώντας την επιλογή “Configuration” από το εικονίδιο της εφαρμογής VidyoDesktop στη γραμμή ενεργών εφαρμογών στην επιφάνεια εργασίας (όπως στο παραπάνω περιστατικό).

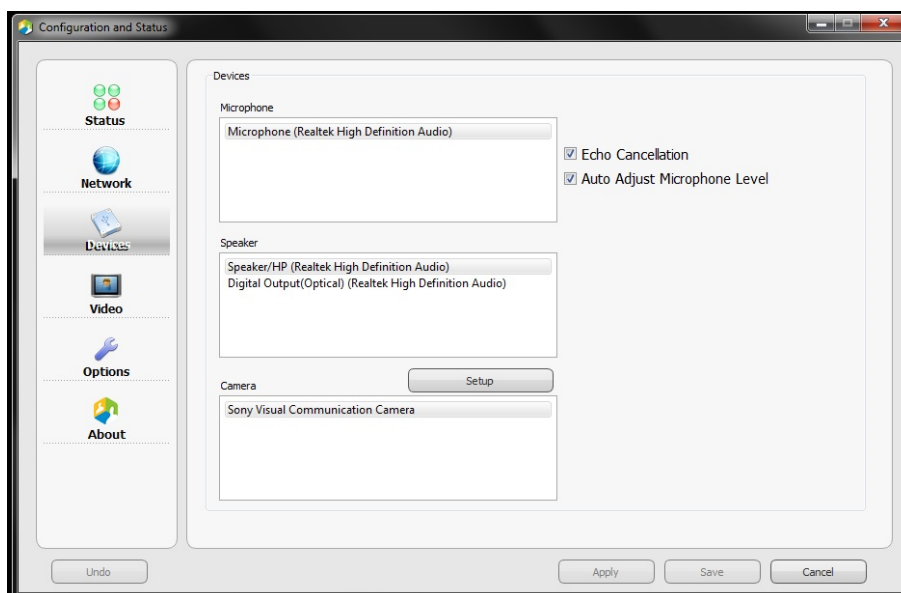


4. Οι άλλοι συμμετέχοντες διαμαρτύρονται ότι ακούνε ξανά την φωνή τους.

Αν χρησιμοποιείτε ανοιχτή ακρόαση ο ήχος που λαμβάνετε από τους άλλους συμμετέχοντες θα συλλαμβάνεται ξανά από το μικρόφωνο σας και θα προωθείται ξανά σε αυτούς δημιουργώντας μια ενοχλητική επιστροφή ήχου (θα ακούνε ξανά την φωνή τους - φαινόμενο ηχούς) ενώ εσείς δε θα αντιμετωπίζετε κάποιο πρόβλημα. Αν επιπλέον κάποιος από τους λοιπούς συμμετέχοντες χρησιμοποιεί και αυτός ανοιχτή ακρόαση τότε η κατάσταση επιδεινώνεται περαιτέρω, κάνοντας την επικοινωνία αδύνατη.

Αν δεν χρησιμοποιείτε κάποια από τις προτεινόμενες συσκευές speakerphones με ενσωματωμένη ακύρωση ηχούς (echo cancelation) τότε προτείνεται να χρησιμοποιείτε ακουστικά ώστε να απομονώσετε τον ήχο που λαμβάνετε από την τηλεδιάσκεψη και αυτός να μην προωθηθεί ξανά σε αυτή. Το ίδιο πρέπει να κάνουν και οι υπόλοιποι συμμετέχοντες προκειμένου να είναι αποτελεσματική η επικοινωνία.

Αν κάτι τέτοιο δεν είναι δυνατό τότε στη καρτέλα ρυθμίσεων και κατάστασης του προγράμματος επιλέξτε την υποενοότητα "Devices" και ενεργοποιήστε την επιλογή "Echo cancelation". Με αυτή την επιλογή θα αποτρέψετε την δημιουργία προβλήματος στην τηλεδιάσκεψη αλλά ο ήχος που θα μεταδίδεται θα είναι χαμηλής ποιότητας (half duplex – όταν μιλάτε δε θα μπορείτε παράλληλα να ακούσετε άλλον ομιλητή) οπότε δε συστήνεται στη γενική περίπτωση.



5. Δεν είναι δυνατή η είσοδος στην τηλεδιάσκεψη για οποιοδήποτε άλλο λόγο.

Αφού επιλέξετε το σύνδεσμο για είσοδο στην τηλεδιάσκεψη και τελικά δε φαίνεται να μπορείτε να εισέλθετε επιτυχώς στην τηλεδιάσκεψη που επιθυμείτε να παρακολουθήσετε για οποιοδήποτε λόγο διαφορετικό από τους παραπάνω, τότε είναι πιθανό πως έχει υπάρξει κάποιο περιστατικό που χρήζει τεχνικής υποστήριξης.

Για την επιτυχή αντιμετώπιση τέτοιων περιστατικών, η υπηρεσία e:Presence δίνει την δυνατότητα αποθήκευσης πληροφοριών σε ειδικά αρχεία καταγραφής (logfiles) τα οποία θα πρέπει να εντοπίσετε και να αποστείλετε στο helpdesk.

Εύρεση αρχείου καταγραφής σε περιβάλλον Microsoft Windows

Στα Microsoft Windows, η τοποθεσία αποθήκευσης του αρχείου καταγραφής ποικίλει ανάλογα με την έκδοση του λειτουργικού συστήματος. Σε κάθε περίπτωση, η εκτέλεση των παρακάτω βημάτων θα οδηγήσει στην τοποθεσία που το αρχείο αυτό βρίσκεται αποθηκευμένο.

- Από το *Start Menu* επιλέξτε *Run*. Αν στην έκδοση των Windows που χρησιμοποιείτε δεν είναι εμφανής η επιλογή *Run* τότε επιλέξτε *All Programs*, μετά *Accessories* και μετά *Run*.
- Στο πλαίσιο που εμφανίζεται πληκτρολογήστε *%TMP%* ή *%TEMP%* όπως φαίνεται στην παρακάτω εικόνα.



- Πατήστε *ENTER*.

Στο παράθυρο που θα εμφανιστεί υπάρχει περίπτωση να υπάρχει μεγάλος αριθμός αρχείων. Εκεί θα βρείτε και το αρχείο με όνομα **VidyoApplet.log**.

Εύρεση αρχείου καταγραφής σε περιβάλλον Apple Mac OS και Linux

Σε περίπτωση που χρησιμοποιείτε λειτουργικό σύστημα Apple Mac OS ή Linux, θα βρείτε το αρχείο καταγραφής προβλημάτων στην τοποθεσία **/tmp/VidyoApplet.log**.

ΑΝΤΙΜΕΤΩΠΙΣΗ ΠΕΡΙΣΤΑΤΙΚΩΝ ΧΡΗΣΤΩΝ Η.323 ΤΕΡΜΑΤΙΚΟΥ

1. Απαντάω την κλήση που γίνεται στο τερματικό μου αλλά το τερματικό αποσυνδέεται αμέσως.

Πιθανότατα έχετε επιλέξει την επιλογή «Κρυπτογράφηση» στην υπηρεσία τηλεδιάσκεψων ενώ το τερματικό σας είτε δεν υποστηρίζει το πρωτόκολλο H.235 ή δεν έχει ρυθμιστεί για να υποστηρίζει κρυπτογραφημένες κλήσεις.

2. Συνδέομαι με το H.323 τερματικό αλλά ακούω μόνο ήχο και βλέπω μαύρη οθόνη.

Πιθανότατα έχετε επιλέξει κατά την κλήση την επιλογή «Κρυπτογράφηση» ενώ το τερματικό σας δεν υποστηρίζει το πρωτόκολλο H.235.

3. Συνδέομαι με το H.323 τερματικό αλλά ακούω μόνο ήχο και δε βλέπω καθόλου εικόνα.

Πιθανότατα έχετε παλαιό τερματικό που δεν υποστηρίζει το πρωτόκολλο H.264. Δοκιμάστε να συνδεθείτε ξανά αφού πρώτα επιλέξετε την «Επιλογή Συμβατότητας». Αν και πάλι δεν καταφέρετε να συνδεθείτε, τότε πιθανόν να μην υποστηρίζει το τερματικό σας την ελάχιστη προδιαγραφή της υπηρεσίας μας για χρήση πρωτοκόλλου H.263.

4. Αδυναμία Κλήσης.

Ελέγξτε αν το τερματικό σας δεν έχει το οποιοδήποτε δικτυακό πρόβλημα και δεν βρίσκεται πίσω από κάποιο Firewall που μπλοκάρει τις απαιτούμενες από την υπηρεσία πόρτες. Εναλλακτικά, εξετάστε αν δεν υποστηρίζει H.323 κλήσεις. Σε αυτή την περίπτωση δοκιμάστε να καλέσετε ξανά, αφού πρώτα επιλέξετε την επιλογή «Χρήση SIP». Τέλος, δοκιμάστε επανεκκίνηση του τερματικού.